

# 苗栗縣都市危險及老舊建築物結構安全性能評估費用補助辦法

苗栗縣政府 107 年 05 月 02 日府行法字第 1070084245 號令訂定

第 1 條 本辦法依都市危險及老舊建築物加速重建條例第四條第一項規定訂定之。

第 2 條 本辦法之主管機關為苗栗縣政府(以下簡稱本府)。

第 3 條 本辦法之用詞定義如下：

- 一、評估機構：指內政部依都市危險及老舊建築物結構安全性能評估辦法(以下簡稱評估辦法)評定之共同供應契約機構。
- 二、評估人員：應為依法登記開業建築師、執業土木工程技師或結構工程技師，並參加內政部主辦或所委託相關機關、團體舉辦之建築物實施耐震能力評估及補強講習會，取得結訓證明文件。
- 三、審查機構：指依評估辦法評定之共同供應契約機構，並經本府公告為辦理結構安全性能評估報告書審查專業技術團體。

第 4 條 本辦法之申請人資格規定如下：

- 一、應由建築物所有權人提出申請。
- 二、建築物所有權人有二人以上者，應有建築物所有權人逾半數之同意，並推派一人為代表。
- 三、其他內政部另有規定者。

第 5 條 本府補助結構安全性能評估費用，其額度規定及總樓地板面積認定方式，依中央主管機關補助結構安全性能評估費用辦法第三條規定辦理。  
本府之補助額度屬固定費用，評估機構及審查機構之收費標準如高於補助額度時，超出部分應由申請人負擔。

第 6 條 申請案件有中央主管機關補助結構安全性能評估費用辦法第六條各款規定者，本府不予補助。

第 7 條 本府辦理結構安全性能評估補助作業流程如下：

- 一、補助耐震能力初步評估流程如附圖一。
- 二、補助耐震能力詳細評估流程如附圖二。

第 8 條 申請人應檢附下列文件向本府提出申請：

- 一、申請書。
- 二、建築物所有權人如為二人以上者，檢附建築物所有權人逾半數之同意書。
- 三、建築物權利證明文件。建築物所有權人如為二人以上者，檢附逾半數之建築物權利證明文件。
- 四、建築物使用執照影本或經本府認定之合法建築物證明文件。
- 五、申請耐震能力詳細評估者，除前四款文件外，並須檢附初步評估結果報告書影本。
- 六、其他經本府指定之文件。

第 9 條 評估機構完成耐震能力初步評估，檢具下列文件向本府辦理評估經費之請款作業：

- 一、申請函。
- 二、補助核准函。
- 三、申請案評估報告書，內容應含審查機構審查結果（一式三份及電子檔光碟片）。
- 四、補助評估費用之請撥領據。
- 五、評估機構開立于申請人之統一發票影本。
- 六、評估清冊。
- 七、其他指定文件。

評估機構完成耐震能力詳細評估作業，並經審查機構審查完竣後，審查機構應檢具前項及下列所定文件向本府辦理請款作業，經核准後撥付評估費用予評估機構，審查費用予審查機構：

- 一、補助審查費用之請撥領據。
- 二、審查機構開立于申請人之統一發票影本。

第 10 條 其他結構安全性能評估補助之相關事宜，由本府公告之。

第 11 條 申請人提送之申請文件有欠缺，經本府通知限期於十五日內補正，屆期未完成補正者，駁回其申請。

第 12 條 有下列情事之一時，本府得撤銷或廢止原核准補助之全部或一部，並得追繳已撥付之全部或部分補助款：

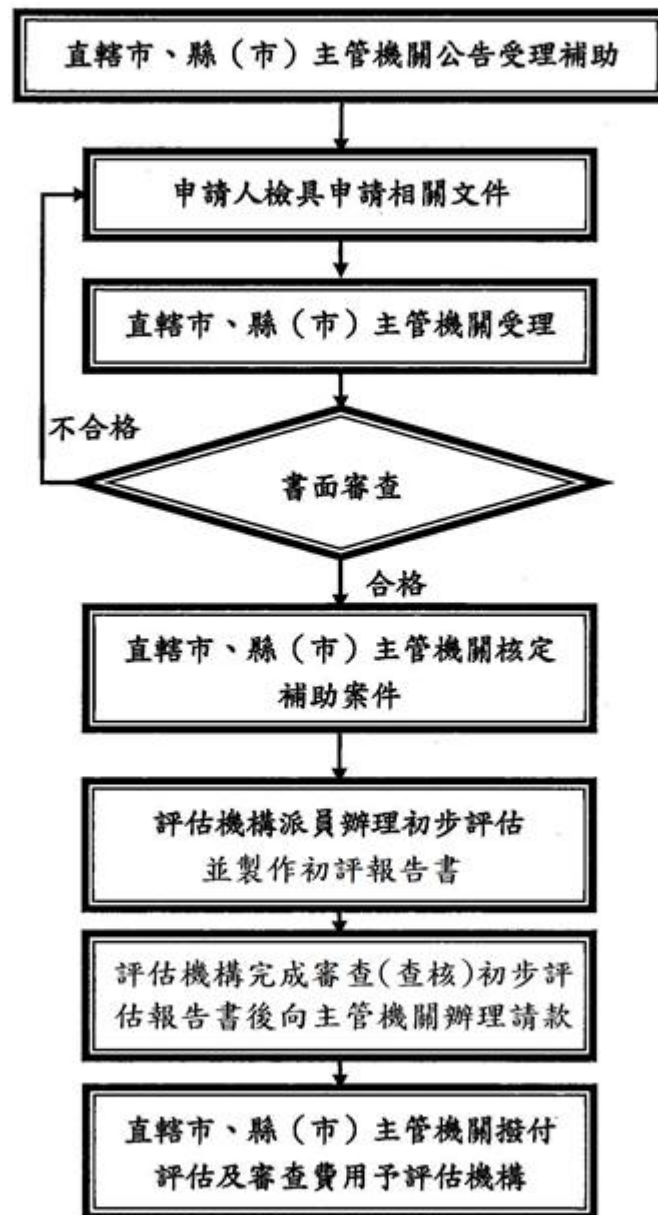
- 一、申請文件有隱匿、虛偽不實或造假之情事。
- 二、除案情特殊，經本府個案核准外，申請人未於執行評估期間配合評估，致逾期未完成評估事宜者。

第 13 條 本辦法所需書表格式，由本府另定之。

第 14 條 本辦法自發布日施行。

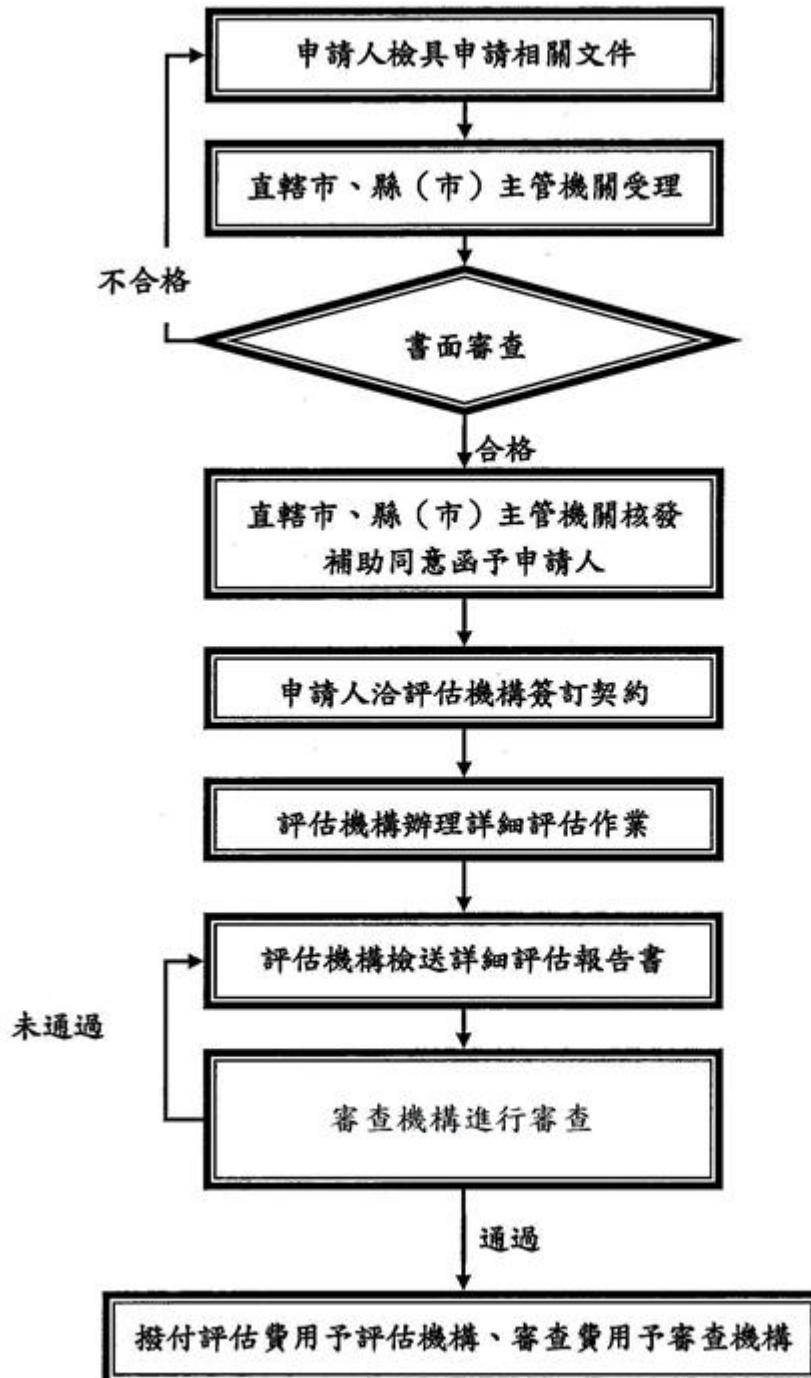
# 補助耐震能力初步評估作業流程

附圖一



# 補助耐震能力詳細評估作業流程

附圖二



# 苗栗縣政府補助都市危險及老舊建築物結構安全性能評估費用申請書

申請案件編號：

(苗栗縣政府填列)

申請時間：

一、申請人資料			備註
申請項目	<input type="checkbox"/> 耐震能力初步評估 <input type="checkbox"/> 耐震能力詳細評估(初步評估案件編號： )		
申請人資格	<input type="checkbox"/> 建築物所有權人 <input type="checkbox"/> 建築物所有權人有二人以上者，應有建築物所有權人逾半數之同意，並推派一人為代表。		
申請評估地址			
申請人		連絡電話	
通訊地址			
二、建築物基本資料及評估機構指定			
建築物主體用途	<input type="checkbox"/> 建築物原核准用途供作住宅使用占比例達三分之二以上。		
檢附資料	申請人資格文件	<input type="checkbox"/> 建築物權利證明文件。建築物所有權人如為二人以上者，檢附逾半數之建築物權利證明文件。 <input type="checkbox"/> 建築物為共有者，共有人及其應有部分比例過半數之同意書。	
	合法建物證明文件	<input type="checkbox"/> 建築物使用執照影本 <input type="checkbox"/> 無使用執照提供本府認定之合法建築物證明文件	
	<input type="checkbox"/> 初步評估結果報告書影本(申請詳細評估時檢附)		
限制條件	申請結構安全性能評估補助時，有下列情形之一者不予補助： 1.經建築主管機關依建築法規、災害防救法規通知限期拆除、逕予強制拆除，或評估有危險之虞應限期補強或拆除者。 2.已獲內政部補助耐震能力評估項目。 3.建築物所有權人僅一人且非自然人。 4.建築物住宅使用樓地板面積比例未達三分之二。 5.已申請建造執照。 6.已申請報核都市更新事業計畫。 7.其他經中央主管機關規定不予補助情形。		務必符合全部規定
結構安全性能評估機構	(須為內政部評定之共同供應契約機構，參閱評估機構表)		務必填列一家
其他注意事項	1.申請人受政府補助款項，需依據所得申報相關規定辦理。 2.申請詳細評估者，由申請人另洽評估機構簽訂詳細評估契約。		
※本建築物為符合都市危險及老舊建築物結構安全性能評估之補助對象，以上資料如有不實，願自負一切法律責任，此致 苗栗縣政府  申請人簽章：_____			
中 華 民 國 _____ 年 _____ 月 _____ 日			
初審結果： <input type="checkbox"/> 符合，補助金額_____棟數_____			
<input type="checkbox"/> 不符合 (苗栗縣政府填列)			

# 苗栗縣政府補助都市危險及老舊建築物

## 結構安全性能評估機構表

1	<input type="checkbox"/> 台灣省結構工程技師公會	12	<input type="checkbox"/> 社團法人新竹縣建築師公會
2	<input type="checkbox"/> 社團法人中華民國建築技術學會	13	<input type="checkbox"/> 臺中市結構工程技師公會
3	<input type="checkbox"/> 社團法人臺灣建築發展學會	14	<input type="checkbox"/> 社團法人臺中市土木技師公會
4	<input type="checkbox"/> 台北市結構工程工業技師公會	15	<input type="checkbox"/> 社團法人南投縣建築師公會
5	<input type="checkbox"/> 臺北市建築師公會	16	<input type="checkbox"/> 台南市結構工程技師公會
6	<input type="checkbox"/> 社團法人新北市結構工程技師公會	17	<input type="checkbox"/> 社團法人台南市土木技師公會
7	<input type="checkbox"/> 桃園市結構工程技師公會	18	<input type="checkbox"/> 高雄市結構工程工業技師公會
8	<input type="checkbox"/> 桃園市土木技師公會	19	<input type="checkbox"/> 高雄市土木技師公會
9	<input type="checkbox"/> 社團法人新竹市建築師公會	20	<input type="checkbox"/> 福建金門馬祖地區建築師公會
10	<input type="checkbox"/> 社團法人臺灣省土木技師公會	21	<input type="checkbox"/> 財團法人台灣建築中心
11	<input type="checkbox"/> 社團法人新北市建築師公會	22	<input type="checkbox"/> 桃園市建築師公會

備註：評估機構依據內政部公告為準。

## 建物所有權人同意暨委任書

苗栗縣 鄉鎮市 路(街) 段 巷 弄 號 (申請地址) 建築物申請 107 年度苗栗縣政府補助都市危險及老舊建築物結構安全性能評估費用一案，已充分了解「中央主管機關補助結構安全性能評估費用辦法」及「苗栗縣都市危險及老舊建築物結構安全性能評估費用補助辦法」案件申請及補助費用規定內容，同意推派由\_\_\_\_\_為代表人，向苗栗縣政府申辦結構安全性能評估事宜，特立此書。

建物所有權人比例	<input type="checkbox"/> 建物所有權人總戶數：_____戶，同意戶數：_____戶。 <input type="checkbox"/> 建物所有權人總戶數：_____戶，所有權比例達二分之一以上。			
代表人基本資料	代表人姓名	所有權住址	聯絡電話	代表人簽章
編號	委任人姓名	所有權住址	聯絡電話	委任人簽章
1				
2				
3				
4				
5				
6				
7				
8				
9				
10				
11				
12				
13				
14				
15				
16				

如數量不夠請自行列印。

# 苗栗縣政府工商發展處領據

第 1 聯機關核銷聯

領受人	(申請人)
受領事由	茲受領內政部補助苗栗縣政府辦理都市危險及老舊建築物結構安全性能評估 (序號: )補助費用 (評估機構: )
金額	新臺幣 元整
具領人資料	領款人(簽章): (申請人資料) 身分證字號/統一編號: 地址: 市 區 路 段 巷 弄 號 樓 聯絡電話: 匯款戶名:(評估機構帳戶) 銀行別(含分行): 銀行 分行 帳號:
中 華 民 國 年 月 日	

備註: 粗框內務必填寫資料, 切勿修正塗改, 俾利匯款作業。

受領人同意並指示本處將此款項直接匯撥予評估機構。

# 苗栗縣政府工商發展處領據

第 2 聯機關存查聯

領受人	(申請人)
受領事由	茲受領內政部補助苗栗縣政府辦理都市危險及老舊建築物結構安全性能評估 (序號: )補助費用 (評估機構: )
金額	新臺幣 元整
具領人資料	領款人(簽章): (申請人) 身分證字號/統一編號: 地址: 市 區 路 段 巷 弄 號 樓 聯絡電話: 匯款戶名:(評估機構帳戶) 銀行別(含分行): 銀行 分行 帳號:
中 華 民 國 年 月 日	

備註: 粗框內務必填寫資料, 切勿修正塗改, 俾利匯款作業。

受領人同意並指示本處將此款項直接匯撥予評估機構。



檔 號：

保存年限：

## 內政部 函

地址：10556臺北市八德路2段342號(營建署)

聯絡人：葉政鑫

聯絡電話：02-87712870

電子郵件：piconano@cpami.gov.tw

傳真：02-87712876

受文者：苗栗縣政府

發文日期：中華民國106年8月9日

發文字號：內授營管字第10608117301號

速別：普通件

密等及解密條件或保密期限：

附件：如主旨（請至<http://edoc.cpami.gov.tw>下載）

主旨：本部業依都市危險及老舊建築物結構安全性能評估辦法評定貴機構為結構安全性能評估之共同供應契約機構，並以106年8月9日內授營管字第1060811730號公告發布（詳如附件），請查照。

說明：隨函檢附各評估機構評估費用計算方式及服務區域意向調查結果供參。

正本：台灣省結構工程技師公會、社團法人臺灣省土木技師公會、財團法人台灣建築中心、社團法人中華民國建築技術學會、社團法人臺灣建築發展學會、社團法人基隆市建築師公會、台北市結構工程工業技師公會、台北市土木技師公會、台北市建築師公會、社團法人新北市結構工程技師公會、社團法人新北市建築師公會、桃園市結構工程技師公會、桃園市土木技師公會、桃園市建築師公會、社團法人新竹市建築師公會、社團法人新竹縣建築師公會、臺中市結構工程技師公會、社團法人臺中市土木技師公會、社團法人南投縣建築師公會、社團法人彰化縣建築師公會、社團法人嘉義市建築師公會、台南市結構工程技師公會、社團法人台南市土木技師公會、社團法人臺南市建築師公會、高雄市結構工程工業技師公會、高雄市土木技師公會、社團法人高雄市建築師公會、宜蘭縣建築師公會、花蓮縣建築師公會、福建金門馬祖地區建築師公會。

副本：6直轄市政府、臺灣省14縣(市)政府、連江縣政府、金門縣政府、本部營建署建築管理組、都市更新組、資訊室【請協助刊登公告】、管理組（均含附件）

2017-08-09  
15:56:54  
章

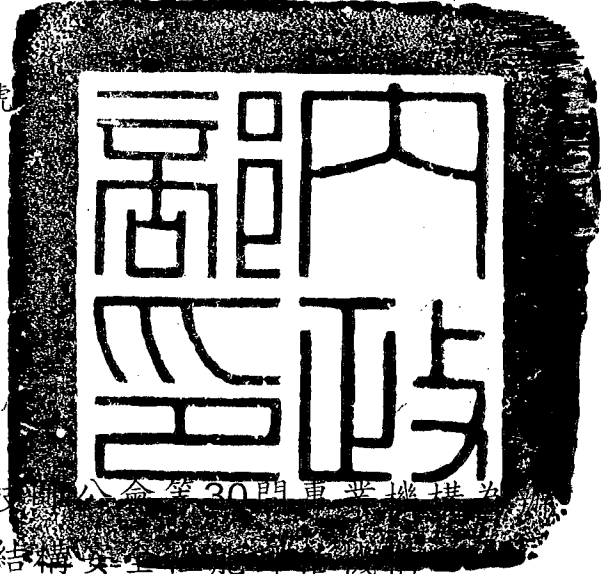
檔 號：

保存年限：

## 內政部 公告

發文日期：中華民國106年8月9日

發文字號：內授營管字第1060811730號



主旨：公告評定台灣省結構工程技師公會第30門專業執業執照  
理都市危險及老舊建築物結構安全性能評估機構  
說明：依據都市危險及老舊建築物結構安全性能評估辦法第9  
條規定辦理。

公告事項：

- 一、機構名稱、代表人、地址：詳如后附件。
- 二、有效期限：自公告日起至108年2月28日止。

部長 葉俊榮

裝

訂

線

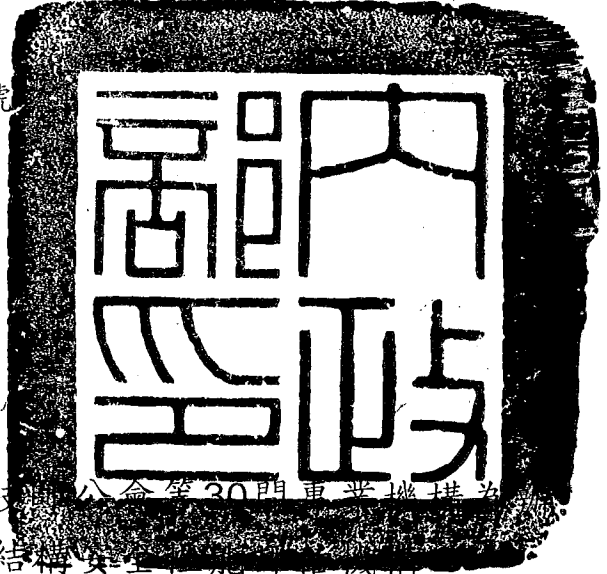
檔 號：

保存年限：

## 內政部 公告

發文日期：中華民國106年8月9日

發文字號：內授營管字第1060811730號



主旨：公告評定台灣省結構工程技師公會第30門專業地堪力  
理都市危險及老舊建築物結構安全性能評估機構

說明：依據都市危險及老舊建築物結構安全性能評估辦法第9  
條規定辦理。

公告事項：

- 一、機構名稱、代表人、地址：詳如后附件。
- 二、有效期限：自公告日起至108年2月28日止。

部長 葉俊榮

裝

訂

線

## 附件:都市危險及老舊建築物結構安全性能評估機構名稱、代表人、地址

編號	共同供應契約機構名稱	代表人	地址
1	台灣省結構工程技師公會	江世雄	220新北市板橋區文化路1段266號21樓之2
2	社團法人臺灣省土木技師公會	張錦峯	220新北市板橋區三民路三段37號12樓A3
3	財團法人台灣建築中心	楊欽富	231新北市新店區民權路95號3樓
4	社團法人中華民國建築技術學會	黃然	110臺北市基隆路二段189號8樓
5	社團法人臺灣建築發展學會	徐文志	403臺中市西區臺灣大道二段536號6樓
6	<del>社團法人基隆市建築師公會</del>	<del>趙文祥</del>	<del>202基隆市中正區中正路18號2樓之1</del>
7	台北市結構工程工業技師公會	婁光銘	110台北市信義區東興路37號7樓
8	<del>台北市土木技師公會</del>	<del>洪啟德</del>	<del>105台北市松山區東興路28號9樓</del>
9	臺北市建築師公會	黃秀莊	110臺北市基隆路2段51號13樓
10	社團法人新北市結構工程技師公會	藍朝卿	100台北市中正區南昌路2段206號9樓之2
11	社團法人新北市建築師公會	鄭宜平	220新北市板橋區中山路一段293-1號6樓
12	桃園市結構工程技師公會	廖書賢	330桃園市桃園區中山路711-1號2樓
13	桃園市土木技師公會	蔡明文	330桃園市桃園區縣府路120號3樓
14	桃園市建築師公會	姜義龍	330桃園市桃園區縣府路232號
15	社團法人新竹市建築師公會	吳金泰	300新竹市北大路307號15樓之4
16	社團法人新竹縣建築師公會	洪崇文	302新竹縣竹北市縣政五街32巷8號8樓之2
17	臺中市結構工程技師公會	李仲彬	407台中市西屯區臺灣大道四段925號5樓之2
18	社團法人臺中市土木技師公會	吳亦閔	404台中市北區崇德路一段629號B棟5樓之1
19	社團法人南投縣建築師公會	劉信昇	540南投市中興路二街25-3號4A
20	社團法人彰化縣建築師公會	黃國豐	500彰化縣彰化市南郭路1段63-9號6樓
21	<del>社團法人嘉義市建築師公會</del>	<del>林建良</del>	<del>600嘉義市友愛路288號5樓5</del>
22	台南市結構工程技師公會	黃嘉瑞	708台南市安平區永華路二段248號18樓之2
23	社團法人台南市土木技師公會	黃武龍	710台南市永康區中華路12號10樓之5
24	<del>社團法人臺南市建築師公會</del>	<del>葉世宗</del>	<del>708台南市安平區永華路二段248號10樓之6</del>
25	高雄市結構工程工業技師公會	汪宏志	806高雄市前鎮區二聖一路288號5樓之1
26	高雄市土木技師公會	施義芳	804高雄市鼓山區中華一路203號3樓
27	<del>社團法人高雄市建築師公會</del>	<del>麥仁華</del>	<del>807高雄市三民區博愛一路366號23樓</del>
28	宜蘭縣建築師公會	文毓義	260宜蘭市縣政七街1號2樓
29	花蓮縣建築師公會	劉燕湖	970花蓮縣花蓮市府前路102-2號
30	福建金門馬祖地區建築師公會	莊和明	893金門縣金城鎮民權路226巷4弄22號4樓



編號	共同供應契約機構	初步評估收費標準	詳細評估收費標準
1	台灣省結構工程技師公會	樓地板面積未滿3,000m <sup>2</sup> ：每棟12,000元。 樓地板面積3,000m <sup>2</sup> 以上：每棟20,000元。	不足600m <sup>2</sup> 者-基本費用250,000元,超過300m <sup>2</sup> 部分,每增加一m <sup>2</sup> ,增加500元。 600m <sup>2</sup> 以上不足2000m <sup>2</sup> 者-基本費用400,000元,超過600m <sup>2</sup> 部分,每增加一m <sup>2</sup> ,增加300元。 2000m <sup>2</sup> 以上不足5000m <sup>2</sup> 者-基本費用820,000元,超過2000m <sup>2</sup> 部分,每增加一m <sup>2</sup> ,增加200元。 5000m <sup>2</sup> 以上不足10000m <sup>2</sup> 者-基本費用1,420,000元,超過5000m <sup>2</sup> 部分,每增加一m <sup>2</sup> ,增加150元。 10000m <sup>2</sup> 以上不足20000m <sup>2</sup> 者-基本費用2,170,000元,超過10000m <sup>2</sup> 部分,每增加一m <sup>2</sup> ,增加100元。 20000m <sup>2</sup> 以上者-基本費用3,170,000元,超過20000m <sup>2</sup> 部分,每增加一m <sup>2</sup> ,增加50元。
2	社團法人臺灣省土木技師公會	1.每幢貳棟以下者(含) 樓地板面積3,000m <sup>2</sup> (含)以上者：2萬元。 樓地板面積未滿3,000m <sup>2</sup> 者：2萬元。 2.每幢參棟以上者(含) 樓地板面積3,000m <sup>2</sup> (含)以上者：N*1萬元。 樓地板面積未滿3,000m <sup>2</sup> 者：0.8N*1萬元。	不足600m <sup>2</sup> 者-基本費用250,000元,超過300m <sup>2</sup> 部分,每增加一m <sup>2</sup> ,增加500元。 600m <sup>2</sup> 以上不足2000m <sup>2</sup> 者-基本費用400,000元,超過600m <sup>2</sup> 部分,每增加一m <sup>2</sup> ,增加300元。 2000m <sup>2</sup> 以上不足5000m <sup>2</sup> 者-基本費用820,000元,超過2000m <sup>2</sup> 部分,每增加一m <sup>2</sup> ,增加225元。 5000m <sup>2</sup> 以上不足10000m <sup>2</sup> 者-基本費用1,495,000元,超過5000m <sup>2</sup> 部分,每增加一m <sup>2</sup> ,增加150元。 10000m <sup>2</sup> 以上不足20000m <sup>2</sup> 者-基本費用2,245,000元,超過10000m <sup>2</sup> 部分,每增加一m <sup>2</sup> ,增加75元。 20000m <sup>2</sup> 以上者-基本費用2,995,000元,超過20000m <sup>2</sup> 部分,每增加一m <sup>2</sup> ,增加40元。
3	財團法人台灣建築中心	樓地板面積未滿3,000m <sup>2</sup> ：每棟12,000元。 樓地板面積3,000m <sup>2</sup> 以上：每棟20,000元。	不足600m <sup>2</sup> 者-基本費用250,000元,超過300m <sup>2</sup> 部分,每增加一m <sup>2</sup> ,增加500元。 600m <sup>2</sup> 以上不足2000m <sup>2</sup> 者-基本費用400,000元,超過600m <sup>2</sup> 部分,每增加一m <sup>2</sup> ,增加300元。 2000m <sup>2</sup> 以上不足5000m <sup>2</sup> 者-基本費用820,000元,超過2000m <sup>2</sup> 部分,每增加一m <sup>2</sup> ,增加200元。 5000m <sup>2</sup> 以上不足10000m <sup>2</sup> 者-基本費用1,420,000元,超過5000m <sup>2</sup> 部分,每增加一m <sup>2</sup> ,增加150元。 10000m <sup>2</sup> 以上不足20000m <sup>2</sup> 者-基本費用2,170,000元,超過10000m <sup>2</sup> 部分,每增加一m <sup>2</sup> ,增加100元。 20000m <sup>2</sup> 以上者-基本費用3,170,000元,超過20000m <sup>2</sup> 部分,每增加一m <sup>2</sup> ,增加50元。
4	社團法人中華民國建築技術學會	基本費用每案訂定最低收費標準20,000元。 申請評估以(棟)為計價單位 樓地板面積未滿3,000m <sup>2</sup> ：每棟8,000元。 樓地板面積3,000m <sup>2</sup> 以上：每棟12,000元。	不足600m <sup>2</sup> 者-基本費用180,000元,超過300m <sup>2</sup> 部分,每增加一m <sup>2</sup> ,增加600元。 600m <sup>2</sup> 以上不足2000m <sup>2</sup> 者-基本費用360,000元,超過600m <sup>2</sup> 部分,每增加一m <sup>2</sup> ,增加150元。 2000m <sup>2</sup> 以上不足5000m <sup>2</sup> 者-基本費用570,000元,超過2000m <sup>2</sup> 部分,每增加一m <sup>2</sup> ,增加45元。 5000m <sup>2</sup> 以上不足10000m <sup>2</sup> 者-基本費用705,000元,超過5000m <sup>2</sup> 部分,每增加一m <sup>2</sup> ,增加20元。 10000m <sup>2</sup> 以上不足20000m <sup>2</sup> 者-基本費用805,000元,超過10000m <sup>2</sup> 部分,每增加一m <sup>2</sup> ,增加15元。 20000m <sup>2</sup> 以上者-基本費用955,000元,超過20000m <sup>2</sup> 部分,每增加一m <sup>2</sup> ,增加10元。
5	社團法人臺灣建築發展學會	單幢獨棟店舖住宅每棟(幢)9,600元。 5戶以下單幢連棟式店舖住宅每戶(棟)4,800元。 6戶以上單幢連棟式店舖住宅每戶(棟)4,200元。 集合式住宅建築3,000m <sup>2</sup> 以下每棟(幢)18,000元。 集合式住宅式建築3,000m <sup>2</sup> 以上每棟(幢)30,000元。 (以上費用包含審查費及行政作業費)	不足600m <sup>2</sup> 者-基本費用150,000元,超過300m <sup>2</sup> 部分,每增加一m <sup>2</sup> ,增加500元。 600m <sup>2</sup> 以上不足2000m <sup>2</sup> 者-基本費用300,000元,超過600m <sup>2</sup> 部分,每增加一m <sup>2</sup> ,增加120元。 2000m <sup>2</sup> 以上不足5000m <sup>2</sup> 者-基本費用468,000元,超過2000m <sup>2</sup> 部分,每增加一m <sup>2</sup> ,增加40元。 5000m <sup>2</sup> 以上不足10000m <sup>2</sup> 者-基本費用588,000元,超過5000m <sup>2</sup> 部分,每增加一m <sup>2</sup> ,增加15元。 10000m <sup>2</sup> 以上不足20000m <sup>2</sup> 者-基本費用663,000元,超過10000m <sup>2</sup> 部分,每增加一m <sup>2</sup> ,增加10元。 20000m <sup>2</sup> 以上者-基本費用763,000元,超過20000m <sup>2</sup> 部分,每增加一m <sup>2</sup> ,增加5元。
6	社團法人基隆市建築師公會	<del>基本費用每案訂定最低收費標準20,000元。 申請評估以(棟)為計價單位 樓地板面積未滿3,000m<sup>2</sup>：每棟10,000元。 樓地板面積3,000m<sup>2</sup>以上：每棟15,000元。</del>	<del>不足600m<sup>2</sup>者-基本費用180,000元,超過300m<sup>2</sup>部分,每增加一m<sup>2</sup>,增加600元。 600m<sup>2</sup>以上不足2000m<sup>2</sup>者-基本費用360,000元,超過600m<sup>2</sup>部分,每增加一m<sup>2</sup>,增加150元。 2000m<sup>2</sup>以上不足5000m<sup>2</sup>者-基本費用570,000元,超過2000m<sup>2</sup>部分,每增加一m<sup>2</sup>,增加45元。 5000m<sup>2</sup>以上不足10000m<sup>2</sup>者-基本費用705,000元,超過5000m<sup>2</sup>部分,每增加一m<sup>2</sup>,增加20元。 10000m<sup>2</sup>以上不足20000m<sup>2</sup>者-基本費用805,000元,超過10000m<sup>2</sup>部分,每增加一m<sup>2</sup>,增加15元。 20000m<sup>2</sup>以上者-基本費用955,000元,超過20000m<sup>2</sup>部分,每增加一m<sup>2</sup>,增加10元。</del>
7	台北市結構工程工業技師公會	樓地板面積未滿3,000m <sup>2</sup> ：每棟12,000元。 樓地板面積3,000m <sup>2</sup> 以上：每棟20,000元。	不足600m <sup>2</sup> 者-基本費用250,000元,超過300m <sup>2</sup> 部分,每增加一m <sup>2</sup> ,增加500元。 600m <sup>2</sup> 以上不足2000m <sup>2</sup> 者-基本費用400,000元,超過600m <sup>2</sup> 部分,每增加一m <sup>2</sup> ,增加300元。 2000m <sup>2</sup> 以上不足5000m <sup>2</sup> 者-基本費用820,000元,超過2000m <sup>2</sup> 部分,每增加一m <sup>2</sup> ,增加200元。 5000m <sup>2</sup> 以上不足10000m <sup>2</sup> 者-基本費用1,420,000元,超過5000m <sup>2</sup> 部分,每增加一m <sup>2</sup> ,增加150元。 10000m <sup>2</sup> 以上不足20000m <sup>2</sup> 者-基本費用2,170,000元,超過10000m <sup>2</sup> 部分,每增加一m <sup>2</sup> ,增加100元。 20000m <sup>2</sup> 以上者-基本費用3,170,000元,超過20000m <sup>2</sup> 部分,每增加一m <sup>2</sup> ,增加50元。
8	台北市土木技師公會	<del>樓地板面積未滿3,000m<sup>2</sup>：每棟6,000元。 樓地板面積3,000m<sup>2</sup>以上：每棟8,000元。</del>	<del>不足600m<sup>2</sup>者-基本費用150,000元,超過300m<sup>2</sup>部分,每增加一m<sup>2</sup>,增加500元。 600m<sup>2</sup>以上不足2000m<sup>2</sup>者-基本費用300,000元,超過600m<sup>2</sup>部分,每增加一m<sup>2</sup>,增加120元。 2000m<sup>2</sup>以上不足5000m<sup>2</sup>者-基本費用468,000元,超過2000m<sup>2</sup>部分,每增加一m<sup>2</sup>,增加40元。 5000m<sup>2</sup>以上不足10000m<sup>2</sup>者-基本費用588,000元,超過5000m<sup>2</sup>部分,每增加一m<sup>2</sup>,增加15元。 10000m<sup>2</sup>以上不足20000m<sup>2</sup>者-基本費用663,000元,超過10000m<sup>2</sup>部分,每增加一m<sup>2</sup>,增加10元。 20000m<sup>2</sup>以上者-基本費用763,000元,超過20000m<sup>2</sup>部分,每增加一m<sup>2</sup>,增加5元。</del>

編號	共同供應契約機構	初步評估收費標準	詳細評估收費標準
9	臺北市建築師公會	基本費用每案訂定最低收費標準20,000元。 申請評估以(棟)為計價單位 樓地板面積未滿3,000m <sup>2</sup> ：每棟8,000元。 樓地板面積3,000m <sup>2</sup> 以上：每棟12,000元。	不足600m <sup>2</sup> 者-基本費用180,000元,超過300m <sup>2</sup> 部分,每增加一m <sup>2</sup> ,增加600元。 600m <sup>2</sup> 以上不足2000m <sup>2</sup> 者-基本費用360,000元,超過600m <sup>2</sup> 部分,每增加一m <sup>2</sup> ,增加150元。 2000m <sup>2</sup> 以上不足5000m <sup>2</sup> 者-基本費用570,000元,超過2000m <sup>2</sup> 部分,每增加一m <sup>2</sup> ,增加45元。 5000m <sup>2</sup> 以上不足10000m <sup>2</sup> 者-基本費用705,000元,超過5000m <sup>2</sup> 部分,每增加一m <sup>2</sup> ,增加20元。 10000m <sup>2</sup> 以上不足20000m <sup>2</sup> 者-基本費用805,000元,超過10000m <sup>2</sup> 部分,每增加一m <sup>2</sup> ,增加15元。 20000m <sup>2</sup> 以上者-基本費用955,000元,超過20000m <sup>2</sup> 部分,每增加一m <sup>2</sup> ,增加10元。
10	社團法人新北市結構工程技師公會	樓地板面積未滿3,000m <sup>2</sup> ：每棟12,000元。 樓地板面積3,000m <sup>2</sup> 以上：每棟20,000元。	不足600m <sup>2</sup> 者-基本費用250,000元,超過300m <sup>2</sup> 部分,每增加一m <sup>2</sup> ,增加500元。 600m <sup>2</sup> 以上不足2000m <sup>2</sup> 者-基本費用400,000元,超過600m <sup>2</sup> 部分,每增加一m <sup>2</sup> ,增加300元。 2000m <sup>2</sup> 以上不足5000m <sup>2</sup> 者-基本費用820,000元,超過2000m <sup>2</sup> 部分,每增加一m <sup>2</sup> ,增加200元。 5000m <sup>2</sup> 以上不足10000m <sup>2</sup> 者-基本費用1,420,000元,超過5000m <sup>2</sup> 部分,每增加一m <sup>2</sup> ,增加150元。 10000m <sup>2</sup> 以上不足20000m <sup>2</sup> 者-基本費用2,170,000元,超過10000m <sup>2</sup> 部分,每增加一m <sup>2</sup> ,增加100元。 20000m <sup>2</sup> 以上者-基本費用3,170,000元,超過20000m <sup>2</sup> 部分,每增加一m <sup>2</sup> ,增加50元。
11	社團法人新北市建築師公會	基本費用每案訂定最低收費標準20,000元。 申請評估以(棟)為計價單位 樓地板面積未滿3,000m <sup>2</sup> ：每棟10,000元。 樓地板面積3,000m <sup>2</sup> 以上：每棟15,000元。	不足600m <sup>2</sup> 者-基本費用250,000元,超過300m <sup>2</sup> 部分,每增加一m <sup>2</sup> ,增加550元。 600m <sup>2</sup> 以上不足2000m <sup>2</sup> 者-基本費用415,000元,超過600m <sup>2</sup> 部分,每增加一m <sup>2</sup> ,增加250元。 2000m <sup>2</sup> 以上不足5000m <sup>2</sup> 者-基本費用765,000元,超過2000m <sup>2</sup> 部分,每增加一m <sup>2</sup> ,增加200元。 5000m <sup>2</sup> 以上不足10000m <sup>2</sup> 者-基本費用1,365,000元,超過5000m <sup>2</sup> 部分,每增加一m <sup>2</sup> ,增加150元。 10000m <sup>2</sup> 以上不足20000m <sup>2</sup> 者-基本費用2,115,000元,超過10000m <sup>2</sup> 部分,每增加一m <sup>2</sup> ,增加100元。 20000m <sup>2</sup> 以上者-基本費用3,115,000元,超過20000m <sup>2</sup> 部分,每增加一m <sup>2</sup> ,增加45元。
12	桃園市結構工程技師公會	樓地板面積未滿3,000m <sup>2</sup> ：每棟12,000元。 樓地板面積3,000m <sup>2</sup> 以上：每棟20,000元。	不足600m <sup>2</sup> 者-基本費用250,000元,超過300m <sup>2</sup> 部分,每增加一m <sup>2</sup> ,增加500元。 600m <sup>2</sup> 以上不足2000m <sup>2</sup> 者-基本費用400,000元,超過600m <sup>2</sup> 部分,每增加一m <sup>2</sup> ,增加300元。 2000m <sup>2</sup> 以上不足5000m <sup>2</sup> 者-基本費用820,000元,超過2000m <sup>2</sup> 部分,每增加一m <sup>2</sup> ,增加200元。 5000m <sup>2</sup> 以上不足10000m <sup>2</sup> 者-基本費用1,420,000元,超過5000m <sup>2</sup> 部分,每增加一m <sup>2</sup> ,增加150元。 10000m <sup>2</sup> 以上不足20000m <sup>2</sup> 者-基本費用2,170,000元,超過10000m <sup>2</sup> 部分,每增加一m <sup>2</sup> ,增加100元。 20000m <sup>2</sup> 以上者-基本費用3,170,000元,超過20000m <sup>2</sup> 部分,每增加一m <sup>2</sup> ,增加50元。
13	桃園市土木技師公會	1.每幢貳棟以下者(含) 樓地板面積3,000m <sup>2</sup> (含)以上者：2萬元。 樓地板面積未滿3,000m <sup>2</sup> 者：2萬元。 2.每幢參棟以上者(含) 樓地板面積3,000m <sup>2</sup> (含)以上者：N*1萬元。 樓地板面積未滿3,000m <sup>2</sup> 者：0.8N*1萬元。	不足600m <sup>2</sup> 者-基本費用250,000元,超過300m <sup>2</sup> 部分,每增加一m <sup>2</sup> ,增加500元。 600m <sup>2</sup> 以上不足2000m <sup>2</sup> 者-基本費用400,000元,超過600m <sup>2</sup> 部分,每增加一m <sup>2</sup> ,增加300元。 2000m <sup>2</sup> 以上不足5000m <sup>2</sup> 者-基本費用820,000元,超過2000m <sup>2</sup> 部分,每增加一m <sup>2</sup> ,增加225元。 5000m <sup>2</sup> 以上不足10000m <sup>2</sup> 者-基本費用1,495,000元,超過5000m <sup>2</sup> 部分,每增加一m <sup>2</sup> ,增加150元。 10000m <sup>2</sup> 以上不足20000m <sup>2</sup> 者-基本費用2,245,000元,超過10000m <sup>2</sup> 部分,每增加一m <sup>2</sup> ,增加75元。 20000m <sup>2</sup> 以上者-基本費用2,995,000元,超過20000m <sup>2</sup> 部分,每增加一m <sup>2</sup> ,增加40元。
14	桃園市建築師公會	樓地板面積未滿3,000m <sup>2</sup> ：每棟15,000元。 樓地板面積3,000m <sup>2</sup> 以上：每棟20,000元。	不足600m <sup>2</sup> 者-基本費用150,000元,超過300m <sup>2</sup> 部分,每增加一m <sup>2</sup> ,增加500元。 600m <sup>2</sup> 以上不足2000m <sup>2</sup> 者-基本費用300,000元,超過600m <sup>2</sup> 部分,每增加一m <sup>2</sup> ,增加120元。 2000m <sup>2</sup> 以上不足5000m <sup>2</sup> 者-基本費用468,000元,超過2000m <sup>2</sup> 部分,每增加一m <sup>2</sup> ,增加40元。 5000m <sup>2</sup> 以上不足10000m <sup>2</sup> 者-基本費用588,000元,超過5000m <sup>2</sup> 部分,每增加一m <sup>2</sup> ,增加15元。 10000m <sup>2</sup> 以上不足20000m <sup>2</sup> 者-基本費用663,000元,超過10000m <sup>2</sup> 部分,每增加一m <sup>2</sup> ,增加10元。 20000m <sup>2</sup> 以上者-基本費用763,000元,超過20000m <sup>2</sup> 部分,每增加一m <sup>2</sup> ,增加5元。
15	社團法人新竹市建築師公會	樓地板面積未滿3,000m <sup>2</sup> ：每棟15,000元。 樓地板面積3,000m <sup>2</sup> 以上：每棟20,000元。	不足600m <sup>2</sup> 者-基本費用150,000元,超過300m <sup>2</sup> 部分,每增加一m <sup>2</sup> ,增加500元。 600m <sup>2</sup> 以上不足2000m <sup>2</sup> 者-基本費用300,000元,超過600m <sup>2</sup> 部分,每增加一m <sup>2</sup> ,增加120元。 2000m <sup>2</sup> 以上不足5000m <sup>2</sup> 者-基本費用468,000元,超過2000m <sup>2</sup> 部分,每增加一m <sup>2</sup> ,增加40元。 5000m <sup>2</sup> 以上不足10000m <sup>2</sup> 者-基本費用588,000元,超過5000m <sup>2</sup> 部分,每增加一m <sup>2</sup> ,增加15元。 10000m <sup>2</sup> 以上不足20000m <sup>2</sup> 者-基本費用663,000元,超過10000m <sup>2</sup> 部分,每增加一m <sup>2</sup> ,增加10元。 20000m <sup>2</sup> 以上者-基本費用763,000元,超過20000m <sup>2</sup> 部分,每增加一m <sup>2</sup> ,增加5元。
16	社團法人新竹縣建築師公會	樓地板面積未滿3,000m <sup>2</sup> ：每棟15,000元。 樓地板面積3,000m <sup>2</sup> 以上：每棟20,000元。	不足600m <sup>2</sup> 者-基本費用150,000元,超過300m <sup>2</sup> 部分,每增加一m <sup>2</sup> ,增加500元。 600m <sup>2</sup> 以上不足2000m <sup>2</sup> 者-基本費用300,000元,超過600m <sup>2</sup> 部分,每增加一m <sup>2</sup> ,增加120元。 2000m <sup>2</sup> 以上不足5000m <sup>2</sup> 者-基本費用468,000元,超過2000m <sup>2</sup> 部分,每增加一m <sup>2</sup> ,增加40元。 5000m <sup>2</sup> 以上不足10000m <sup>2</sup> 者-基本費用588,000元,超過5000m <sup>2</sup> 部分,每增加一m <sup>2</sup> ,增加15元。 10000m <sup>2</sup> 以上不足20000m <sup>2</sup> 者-基本費用663,000元,超過10000m <sup>2</sup> 部分,每增加一m <sup>2</sup> ,增加10元。 20000m <sup>2</sup> 以上者-基本費用763,000元,超過20000m <sup>2</sup> 部分,每增加一m <sup>2</sup> ,增加5元。

編號	共同供應契約機構	初步評估收費標準	詳細評估收費標準
17	臺中市結構工程技師公會	基本費用每案訂定最低收費標準20,000元。 申請評估以(棟)為計價單位 樓地板面積未滿3,000m <sup>2</sup> ：每棟12,000元。 樓地板面積3,000m <sup>2</sup> 以上：每棟20,000元。	不足600m <sup>2</sup> 者-基本費用250,000元,超過300m <sup>2</sup> 部分,每增加一m <sup>2</sup> ,增加500元。 600m <sup>2</sup> 以上不足2000m <sup>2</sup> 者-基本費用400,000元,超過600m <sup>2</sup> 部分,每增加一m <sup>2</sup> ,增加300元。 2000m <sup>2</sup> 以上不足5000m <sup>2</sup> 者-基本費用820,000元,超過2000m <sup>2</sup> 部分,每增加一m <sup>2</sup> ,增加200元。 5000m <sup>2</sup> 以上不足10000m <sup>2</sup> 者-基本費用1,420,000元,超過5000m <sup>2</sup> 部分,每增加一m <sup>2</sup> ,增加150元。 10000m <sup>2</sup> 以上不足20000m <sup>2</sup> 者-基本費用2,170,000元,超過10000m <sup>2</sup> 部分,每增加一m <sup>2</sup> ,增加100元。 20000m <sup>2</sup> 以上者-基本費用3,170,000元,超過20000m <sup>2</sup> 部分,每增加一m <sup>2</sup> ,增加50元。
18	社團法人臺中市土木技師公會	1.每幢或棟以下者(含) 樓地板面積3,000m <sup>2</sup> (含)以上者：2萬元。 樓地板面積未滿3,000m <sup>2</sup> 者：2萬元。 2.每幢參棟以上者(含) 樓地板面積3,000m <sup>2</sup> (含)以上者：N*1萬元。 樓地板面積未滿3,000m <sup>2</sup> 者：0.8N*1萬元。	不足600m <sup>2</sup> 者-基本費用250,000元,超過300m <sup>2</sup> 部分,每增加一m <sup>2</sup> ,增加500元。 600m <sup>2</sup> 以上不足2000m <sup>2</sup> 者-基本費用400,000元,超過600m <sup>2</sup> 部分,每增加一m <sup>2</sup> ,增加300元。 2000m <sup>2</sup> 以上不足5000m <sup>2</sup> 者-基本費用820,000元,超過2000m <sup>2</sup> 部分,每增加一m <sup>2</sup> ,增加225元。 5000m <sup>2</sup> 以上不足10000m <sup>2</sup> 者-基本費用1,495,000元,超過5000m <sup>2</sup> 部分,每增加一m <sup>2</sup> ,增加150元。 10000m <sup>2</sup> 以上不足20000m <sup>2</sup> 者-基本費用2,245,000元,超過10000m <sup>2</sup> 部分,每增加一m <sup>2</sup> ,增加75元。 20000m <sup>2</sup> 以上者-基本費用2,995,000元,超過20000m <sup>2</sup> 部分,每增加一m <sup>2</sup> ,增加40元。
19	社團法人南投縣建築師公會	單幢獨棟店舖住宅每棟(幢)9,600元。 5戶以下單幢連棟式店舖住宅每戶(棟)4,800元。 6戶以上單幢連棟式店舖住宅每戶(棟)4,200元。 集合式住宅建築3,000m <sup>2</sup> 以下每棟(幢)18,000元。 集合式住宅式建築3,000m <sup>2</sup> 以上每棟(幢)30,000元。 (以上費用包含審查費及行政作業費)	不足600m <sup>2</sup> 者-基本費用150,000元,超過300m <sup>2</sup> 部分,每增加一m <sup>2</sup> ,增加500元。 600m <sup>2</sup> 以上不足2000m <sup>2</sup> 者-基本費用300,000元,超過600m <sup>2</sup> 部分,每增加一m <sup>2</sup> ,增加120元。 2000m <sup>2</sup> 以上不足5000m <sup>2</sup> 者-基本費用468,000元,超過2000m <sup>2</sup> 部分,每增加一m <sup>2</sup> ,增加40元。 5000m <sup>2</sup> 以上不足10000m <sup>2</sup> 者-基本費用588,000元,超過5000m <sup>2</sup> 部分,每增加一m <sup>2</sup> ,增加15元。 10000m <sup>2</sup> 以上不足20000m <sup>2</sup> 者-基本費用663,000元,超過10000m <sup>2</sup> 部分,每增加一m <sup>2</sup> ,增加10元。 20000m <sup>2</sup> 以上者-基本費用763,000元,超過20000m <sup>2</sup> 部分,每增加一m <sup>2</sup> ,增加5元。
20	社團法人彰化縣建築師公會	<del>單幢獨棟店舖住宅每棟(幢)9,600元。</del> <del>5戶以下單幢連棟式店舖住宅每戶(棟)4,800元。</del> <del>6戶以上單幢連棟式店舖住宅每戶(棟)4,200元。</del> <del>集合式住宅建築3,000m<sup>2</sup>以下每棟(幢)18,000元。</del> <del>集合式住宅式建築3,000m<sup>2</sup>以上每棟(幢)30,000元。</del> <del>(以上費用包含審查費及行政作業費)</del>	<del>不足600m<sup>2</sup>者-基本費用150,000元,超過300m<sup>2</sup>部分,每增加一m<sup>2</sup>,增加500元。</del> <del>600m<sup>2</sup>以上不足2000m<sup>2</sup>者-基本費用300,000元,超過600m<sup>2</sup>部分,每增加一m<sup>2</sup>,增加120元。</del> <del>2000m<sup>2</sup>以上不足5000m<sup>2</sup>者-基本費用468,000元,超過2000m<sup>2</sup>部分,每增加一m<sup>2</sup>,增加40元。</del> <del>5000m<sup>2</sup>以上不足10000m<sup>2</sup>者-基本費用588,000元,超過5000m<sup>2</sup>部分,每增加一m<sup>2</sup>,增加15元。</del> <del>10000m<sup>2</sup>以上不足20000m<sup>2</sup>者-基本費用663,000元,超過10000m<sup>2</sup>部分,每增加一m<sup>2</sup>,增加10元。</del> <del>20000m<sup>2</sup>以上者-基本費用763,000元,超過20000m<sup>2</sup>部分,每增加一m<sup>2</sup>,增加5元。</del>
21	社團法人嘉義市建築師公會	<del>樓地板面積未滿3,000m<sup>2</sup>：每棟7,500元。</del> <del>樓地板面積3,000m<sup>2</sup>以上：每棟9,500元。</del>	<del>不足600m<sup>2</sup>者-基本費用150,000元,超過300m<sup>2</sup>部分,每增加一m<sup>2</sup>,增加500元。</del> <del>600m<sup>2</sup>以上不足2000m<sup>2</sup>者-基本費用300,000元,超過600m<sup>2</sup>部分,每增加一m<sup>2</sup>,增加120元。</del> <del>2000m<sup>2</sup>以上不足5000m<sup>2</sup>者-基本費用468,000元,超過2000m<sup>2</sup>部分,每增加一m<sup>2</sup>,增加40元。</del> <del>5000m<sup>2</sup>以上不足10000m<sup>2</sup>者-基本費用588,000元,超過5000m<sup>2</sup>部分,每增加一m<sup>2</sup>,增加15元。</del> <del>10000m<sup>2</sup>以上不足20000m<sup>2</sup>者-基本費用663,000元,超過10000m<sup>2</sup>部分,每增加一m<sup>2</sup>,增加10元。</del> <del>20000m<sup>2</sup>以上者-基本費用763,000元,超過20000m<sup>2</sup>部分,每增加一m<sup>2</sup>,增加5元。</del>
22	台南市結構工程技師公會	基本費用每案訂定最低收費標準20,000元。 申請評估以(棟)為計價單位 樓地板面積未滿3,000m <sup>2</sup> ：每棟12,000元。 樓地板面積3,000m <sup>2</sup> 以上：每棟20,000元。	不足600m <sup>2</sup> 者-基本費用250,000元,超過300m <sup>2</sup> 部分,每增加一m <sup>2</sup> ,增加500元。 600m <sup>2</sup> 以上不足2000m <sup>2</sup> 者-基本費用400,000元,超過600m <sup>2</sup> 部分,每增加一m <sup>2</sup> ,增加300元。 2000m <sup>2</sup> 以上不足5000m <sup>2</sup> 者-基本費用820,000元,超過2000m <sup>2</sup> 部分,每增加一m <sup>2</sup> ,增加200元。 5000m <sup>2</sup> 以上不足10000m <sup>2</sup> 者-基本費用1,420,000元,超過5000m <sup>2</sup> 部分,每增加一m <sup>2</sup> ,增加150元。 10000m <sup>2</sup> 以上不足20000m <sup>2</sup> 者-基本費用2,170,000元,超過10000m <sup>2</sup> 部分,每增加一m <sup>2</sup> ,增加100元。 20000m <sup>2</sup> 以上者-基本費用3,170,000元,超過20000m <sup>2</sup> 部分,每增加一m <sup>2</sup> ,增加50元。
23	社團法人台南市土木技師公會	基本費用每案訂定最低收費標準20,000元。 申請評估以(棟)為計價單位 樓地板面積未滿3,000m <sup>2</sup> ：每棟12,000元。 樓地板面積3,000m <sup>2</sup> 以上：每棟20,000元。	不足600m <sup>2</sup> 者-基本費用250,000元,超過300m <sup>2</sup> 部分,每增加一m <sup>2</sup> ,增加500元。 600m <sup>2</sup> 以上不足2000m <sup>2</sup> 者-基本費用400,000元,超過600m <sup>2</sup> 部分,每增加一m <sup>2</sup> ,增加300元。 2000m <sup>2</sup> 以上不足5000m <sup>2</sup> 者-基本費用820,000元,超過2000m <sup>2</sup> 部分,每增加一m <sup>2</sup> ,增加200元。 5000m <sup>2</sup> 以上不足10000m <sup>2</sup> 者-基本費用1,420,000元,超過5000m <sup>2</sup> 部分,每增加一m <sup>2</sup> ,增加150元。 10000m <sup>2</sup> 以上不足20000m <sup>2</sup> 者-基本費用2,170,000元,超過10000m <sup>2</sup> 部分,每增加一m <sup>2</sup> ,增加100元。 20000m <sup>2</sup> 以上者-基本費用3,170,000元,超過20000m <sup>2</sup> 部分,每增加一m <sup>2</sup> ,增加50元。
24	社團法人臺南市建築師公會	<del>樓地板面積未滿3,000m<sup>2</sup>：每棟7,500元。</del> <del>樓地板面積3,000m<sup>2</sup>以上：每棟9,500元。</del>	<del>不足600m<sup>2</sup>者-基本費用150,000元,超過300m<sup>2</sup>部分,每增加一m<sup>2</sup>,增加500元。</del> <del>600m<sup>2</sup>以上不足2000m<sup>2</sup>者-基本費用300,000元,超過600m<sup>2</sup>部分,每增加一m<sup>2</sup>,增加120元。</del> <del>2000m<sup>2</sup>以上不足5000m<sup>2</sup>者-基本費用468,000元,超過2000m<sup>2</sup>部分,每增加一m<sup>2</sup>,增加40元。</del> <del>5000m<sup>2</sup>以上不足10000m<sup>2</sup>者-基本費用588,000元,超過5000m<sup>2</sup>部分,每增加一m<sup>2</sup>,增加15元。</del> <del>10000m<sup>2</sup>以上不足20000m<sup>2</sup>者-基本費用663,000元,超過10000m<sup>2</sup>部分,每增加一m<sup>2</sup>,增加10元。</del> <del>20000m<sup>2</sup>以上者-基本費用763,000元,超過20000m<sup>2</sup>部分,每增加一m<sup>2</sup>,增加5元。</del>



編號	共同供應契約機構	初步評估收費標準	詳細評估收費標準
25	高雄市結構工程工業技師公會	樓地板面積未滿3,000m <sup>2</sup> ：每棟12,000元。 樓地板面積3,000m <sup>2</sup> 以上：每棟20,000元。	不足600m <sup>2</sup> 者-基本費用250,000元,超過300m <sup>2</sup> 部分,每增加一m <sup>2</sup> ,增加500元。 600m <sup>2</sup> 以上不足2000m <sup>2</sup> 者-基本費用400,000元,超過600m <sup>2</sup> 部分,每增加一m <sup>2</sup> ,增加300元。 2000m <sup>2</sup> 以上不足5000m <sup>2</sup> 者-基本費用820,000元,超過2000m <sup>2</sup> 部分,每增加一m <sup>2</sup> ,增加200元。 5000m <sup>2</sup> 以上不足10000m <sup>2</sup> 者-基本費用1,420,000元,超過5000m <sup>2</sup> 部分,每增加一m <sup>2</sup> ,增加150元。 10000m <sup>2</sup> 以上不足20000m <sup>2</sup> 者-基本費用2,170,000元,超過10000m <sup>2</sup> 部分,每增加一m <sup>2</sup> ,增加100元。 20000m <sup>2</sup> 以上者-基本費用3,170,000元,超過20000m <sup>2</sup> 部分,每增加一m <sup>2</sup> ,增加50元。
26	高雄市土木技師公會	<del>樓地板面積未滿3,000m<sup>2</sup>：每棟8,000元。</del> <del>樓地板面積3,000至9,000m<sup>2</sup>：每棟10,000元。</del> <del>樓地板面積9,000m<sup>2</sup>以上：每棟14,000元。</del>	<del>不足600m<sup>2</sup>者-基本費用150,000元,超過300m<sup>2</sup>部分,每增加一m<sup>2</sup>,增加500元。</del> <del>600m<sup>2</sup>以上不足2000m<sup>2</sup>者-基本費用300,000元,超過600m<sup>2</sup>部分,每增加一m<sup>2</sup>,增加120元。</del> <del>2000m<sup>2</sup>以上不足5000m<sup>2</sup>者-基本費用468,000元,超過2000m<sup>2</sup>部分,每增加一m<sup>2</sup>,增加40元。</del> <del>5000m<sup>2</sup>以上不足10000m<sup>2</sup>者-基本費用588,000元,超過5000m<sup>2</sup>部分,每增加一m<sup>2</sup>,增加15元。</del> <del>10000m<sup>2</sup>以上不足20000m<sup>2</sup>者-基本費用663,000元,超過10000m<sup>2</sup>部分,每增加一m<sup>2</sup>,增加10元。</del> <del>20000m<sup>2</sup>以上者-基本費用763,000元,超過20000m<sup>2</sup>部分,每增加一m<sup>2</sup>,增加5元。</del>
27	社團法人高雄市建築師公會	<del>樓地板面積未滿3,000m<sup>2</sup>：每棟9,000元。</del> <del>樓地板面積3,000m<sup>2</sup>以上：每棟12,000元。</del> <del>案件特殊者另計。</del>	<del>不足600m<sup>2</sup>者-基本費用250,000元,超過300m<sup>2</sup>部分,每增加一m<sup>2</sup>,增加500元。</del> <del>600m<sup>2</sup>以上不足2000m<sup>2</sup>者-基本費用400,000元,超過600m<sup>2</sup>部分,每增加一m<sup>2</sup>,增加300元。</del> <del>2000m<sup>2</sup>以上不足5000m<sup>2</sup>者-基本費用820,000元,超過2000m<sup>2</sup>部分,每增加一m<sup>2</sup>,增加200元。</del> <del>5000m<sup>2</sup>以上不足10000m<sup>2</sup>者-基本費用1,420,000元,超過5000m<sup>2</sup>部分,每增加一m<sup>2</sup>,增加150元。</del> <del>10000m<sup>2</sup>以上不足20000m<sup>2</sup>者-基本費用2,170,000元,超過10000m<sup>2</sup>部分,每增加一m<sup>2</sup>,增加100元。</del> <del>20000m<sup>2</sup>以上者-基本費用3,170,000元,超過20000m<sup>2</sup>部分,每增加一m<sup>2</sup>,增加50元。</del>
28	宜蘭縣建築師公會	<del>獨棟單一住宅每棟10,000元。</del> <del>5戶以下連棟透天住宅每(戶)(棟)4,000元。</del> <del>6戶以上連棟透天住宅每(戶)(棟)3,000元。</del> <del>無電梯公寓每戶3,000元(以全棟戶數計)。</del> <del>電梯公寓大樓每(棟)20,000元(以不同樓、電梯間視為他棟)。</del> <del>非住宅類建築物每件基本費用15,000元,超過300m<sup>2</sup>,每100m<sup>2</sup>增加1,000元。</del> <del>建築物面積大於3,000m<sup>2</sup>或有其他特殊情形,依實際情況衡酌之。</del> <del>每案另加計15%審查及行政作業費。</del>	<del>不足600m<sup>2</sup>者-基本費用150,000元,超過300m<sup>2</sup>部分,每增加一m<sup>2</sup>,增加500元。</del> <del>600m<sup>2</sup>以上不足2000m<sup>2</sup>者-基本費用300,000元,超過600m<sup>2</sup>部分,每增加一m<sup>2</sup>,增加120元。</del> <del>2000m<sup>2</sup>以上不足5000m<sup>2</sup>者-基本費用468,000元,超過2000m<sup>2</sup>部分,每增加一m<sup>2</sup>,增加40元。</del> <del>5000m<sup>2</sup>以上不足10000m<sup>2</sup>者-基本費用588,000元,超過5000m<sup>2</sup>部分,每增加一m<sup>2</sup>,增加15元。</del> <del>10000m<sup>2</sup>以上不足20000m<sup>2</sup>者-基本費用663,000元,超過10000m<sup>2</sup>部分,每增加一m<sup>2</sup>,增加10元。</del> <del>20000m<sup>2</sup>以上者-基本費用763,000元,超過20000m<sup>2</sup>部分,每增加一m<sup>2</sup>,增加5元。</del>
29	花蓮縣建築師公會	<del>獨棟單一住宅每棟10,000元。</del> <del>5戶以下連棟透天住宅每(戶)(棟)6,000元。</del> <del>6戶以上連棟透天住宅每(戶)(棟)8,000元。</del> <del>無電梯公寓每戶6,000元(以全棟戶數計)。</del> <del>電梯公寓大樓每(棟)20,000元(以不同樓、電梯間視為他棟)。</del> <del>非住宅類建築物每件基本費用15,000元,超過300m<sup>2</sup>,每100m<sup>2</sup>增加1,000元。</del> <del>建築物面積大於3,000m<sup>2</sup>或有其他特殊情形,依實際情況衡酌之。</del>	<del>不足600m<sup>2</sup>者-基本費用150,000元,超過300m<sup>2</sup>部分,每增加一m<sup>2</sup>,增加500元。</del> <del>600m<sup>2</sup>以上不足2000m<sup>2</sup>者-基本費用300,000元,超過600m<sup>2</sup>部分,每增加一m<sup>2</sup>,增加120元。</del> <del>2000m<sup>2</sup>以上不足5000m<sup>2</sup>者-基本費用468,000元,超過2000m<sup>2</sup>部分,每增加一m<sup>2</sup>,增加40元。</del> <del>5000m<sup>2</sup>以上不足10000m<sup>2</sup>者-基本費用588,000元,超過5000m<sup>2</sup>部分,每增加一m<sup>2</sup>,增加15元。</del> <del>10000m<sup>2</sup>以上不足20000m<sup>2</sup>者-基本費用663,000元,超過10000m<sup>2</sup>部分,每增加一m<sup>2</sup>,增加10元。</del> <del>20000m<sup>2</sup>以上者-基本費用763,000元,超過20000m<sup>2</sup>部分,每增加一m<sup>2</sup>,增加5元。</del>
30	福建金門馬祖地區建築師公會	基本費用每案訂定最低收費標準20,000元。 申請評估以(棟)為計價單位 樓地板面積未滿3,000m <sup>2</sup> ：每棟10,000元。 樓地板面積3,000m <sup>2</sup> 以上：每棟15,000元。	不足600m <sup>2</sup> 者-基本費用250,000元,超過300m <sup>2</sup> 部分,每增加一m <sup>2</sup> ,增加500元。 600m <sup>2</sup> 以上不足2000m <sup>2</sup> 者-基本費用400,000元,超過600m <sup>2</sup> 部分,每增加一m <sup>2</sup> ,增加300元。 2000m <sup>2</sup> 以上不足5000m <sup>2</sup> 者-基本費用820,000元,超過2000m <sup>2</sup> 部分,每增加一m <sup>2</sup> ,增加200元。 5000m <sup>2</sup> 以上不足10000m <sup>2</sup> 者-基本費用1,420,000元,超過5000m <sup>2</sup> 部分,每增加一m <sup>2</sup> ,增加150元。 10000m <sup>2</sup> 以上不足20000m <sup>2</sup> 者-基本費用2,170,000元,超過10000m <sup>2</sup> 部分,每增加一m <sup>2</sup> ,增加100元。 20000m <sup>2</sup> 以上者-基本費用3,170,000元,超過20000m <sup>2</sup> 部分,每增加一m <sup>2</sup> ,增加50元。

評估費用計費方式

編號	共同供應契約機構	評估人數	初步評估收費標準	詳細評估收費標準
26	高雄市土木技師公會	29	<p><u>基本費用每案訂定最低收費標準</u>  <u>20,000 元申請評估以(棟)為計價單位。</u>  <u>樓地板面積未滿 3,000m<sup>2</sup>：每棟 12,000 元。</u>  <u>樓地板面積 3,000m<sup>2</sup>以上：每棟 15,000 元。</u></p>	<ol style="list-style-type: none"> <li>1. 不足 600m<sup>2</sup>者 - 基本費用 150,000 元，超過 300m<sup>2</sup>部分，每增加 1m<sup>2</sup>，增加 500 元。</li> <li>2. 600m<sup>2</sup>以上不足 2,000m<sup>2</sup>者 - 基本費用 300,000 元，超過 600m<sup>2</sup>部分，每增加 1m<sup>2</sup>，增加 120 元。</li> <li>3. 2,000m<sup>2</sup>以上不足 5,000m<sup>2</sup>者 - 基本費用 468,000 元，超過 2000m<sup>2</sup>部分，每增加 1m<sup>2</sup>，增加 40 元。</li> <li>4. 5,000m<sup>2</sup>以上不足 10,000m<sup>2</sup>者 - 基本費用 588,000 元，超過 5,000m<sup>2</sup>部分，每增加 1m<sup>2</sup>，增加 15 元。</li> <li>5. 10,000m<sup>2</sup>以上不足 20,000m<sup>2</sup>者 - 基本費用 663,000 元，超過 10,000m<sup>2</sup>部分，每增加 1m<sup>2</sup>，增加 10 元。</li> <li>6. 20,000m<sup>2</sup>以上者 - 基本費用 763,000 元，超過 20,000m<sup>2</sup>部分，每增加 1m<sup>2</sup>，增加 5 元。</li> </ol>

	機關名稱	地址	諮詢電話
1	台灣省結構工程技師公會	220新北市板橋區文化路1段266號21樓之2	02-22547419
2	社團法人臺灣省土木技師公會	220新北市板橋區三民路三段37號12樓A3	02-89613968
3	財團法人台灣建築中心	231新北市新店區民權路95號3樓	02-86676111
4	社團法人中華民國建築技術學會	110臺北市基隆路二段189號8樓	02-23775899
5	社團法人臺灣建築發展學會	40353臺中市西區臺灣大道二段536號6樓	04-23160928 04-23160929
6	台北市結構工程工業技師公會	11070台北市信義區東興路37號7樓	02-87681118
7	臺北市建築師公會	110臺北市基隆路2段51號13樓	02-23773011
8	社團法人新北市結構工程技師公會	100台北市中正區南昌路2段206號9樓之2	02-23621056
9	社團法人新北市建築師公會	220新北市板橋區中山路一段293-1號6樓	02-89534420
10	桃園市結構工程技師公會	330桃園市桃園區中山路711-1號2樓	03-2288437
11	桃園市土木技師公會	330桃園市桃園區縣府路120號3樓	03-3377377
12	桃園市建築師公會	33053桃園市桃園區縣府路232號	03-3377127
13	社團法人新竹市建築師公會	300新竹市北大路307號15樓之4	03-5228805
14	社團法人新竹縣建築師公會	302新竹縣竹北市縣政九路130號3樓	03-6567878
15	臺中市結構工程技師公會	407台中市西屯區臺灣大道四段925號6樓之9	04-23588249
16	社團法人臺中市土木技師公會	404台中市北區崇德路一段629號B棟5樓之1	04-22378968
17	社團法人南投縣建築師公會	540南投市中興路二街25-3號4A	049-2223262
18	台南市結構工程技師公會	708台南市安平區永華路二段248號18樓之2	06-2994493
19	社團法人台南市土木技師公會	710台南市永康區中華路12號10樓之5	06-3115135
20	高雄市結構工程工業技師公會	80654高雄市前鎮區二聖一路288號5樓之1	07-7138518
21	高雄市土木技師公會	80455高雄市鼓山區中華一路203號3樓	07-5520279
22	福建金門馬祖地區建築師公會	893金門縣金城鎮民權路226巷4弄22號4樓	082-328712