

臺東縣都市危險及老舊建築物結構安全性能評估費用補助辦法

中華民國 107 年 6 月 22 日臺東縣政府府行法字第 1070126957B 號令訂定發布全文 12 條

第 1 條 本辦法依都市危險及老舊建築物加速重建條例第四條第一項規定訂定之。

第 2 條 本辦法之用詞定義如下：

- 一、評估機構：指中央主管機關依都市危險及老舊建築物結構安全性能評估辦法(以下簡稱評估辦法)評定之共同供應契約機構。
- 二、審查機構：指經受臺東縣政府(以下簡稱本府)委託辦理結構安全性能評估報告書審查之評估機構。

第 3 條 本辦法之申請人資格規定如下。但其他法令另有規定者，從其規定：

- 一、建築物所有權人。
- 二、建築物為共有者，應有共有人及其應有部分比例過半數之同意，並推派一人為代表人。

第 4 條 本府補助結構安全性能評估費用，其補助額度及總樓地板面積認定方式，依中央主管機關補助結構安全性能評估費用辦法第三條規定辦理。

第 5 條 申請案件有中央主管機關補助結構安全性能評估費用辦法第六條各款規定情事者，不予補助。

第 6 條 本府辦理結構安全性能評估補助作業流程如下：

- 一、補助耐震能力初步評估流程如附圖一。
- 二、補助耐震能力詳細評估流程如附圖二。

第 7 條 申請人應檢附下列文件向本府提出申請：

- 一、申請書。
- 二、建築物權利證明文件。
- 三、建築物為共有者，共有人及其應有部分比例過半數之同意書。
- 四、建築物使用執照影本或經本府認定之合法建築物證明文件。
- 五、申請耐震能力詳細評估者，除前項文件外，並須檢附初步評估結果報告書影本。
- 六、其他經本府指定之文件。

第 8 條 評估機構完成耐震能力初步評估報告書並審查完竣後，應檢具下列文件函請本府辦理初步評估費用之撥款作業：

- 一、補助核准函。
- 二、申請案評估報告書一式三份及電子檔光碟片，內容應含審查結果。
- 三、評估機構申請補助評估費用(含評估及審查費)之請撥領據。
- 四、評估機構開立予申請人之統一發票影本。
- 五、評估清冊。
- 六、其他經本府指定之文件。

評估機構完成耐震能力詳細評估作業，並經審查機構審查完竣後，審查機構應檢具下列文件函請本府辦理撥款作業；經本府核准後，撥付詳細評估費用予評估機構，詳細評估審查費用予審查機構：

- 一、補助核准函。
- 二、申請案評估報告書一式三份及電子檔光碟片，內容應含審查機構審查結果。
- 三、評估機構申請補助評估費用之請撥領據。
- 四、評估機構開立于申請人之統一發票影本。
- 五、審查機構申請補助審查費用之請撥領據。
- 六、審查機構開立于申請人之統一發票影本。
- 七、評估清冊。
- 八、其他經本府指定之文件。

第 9 條 申請人提送之申請文件有欠缺，經本府通知限期於十日內補正；屆期未完成補正者，駁回其申請。

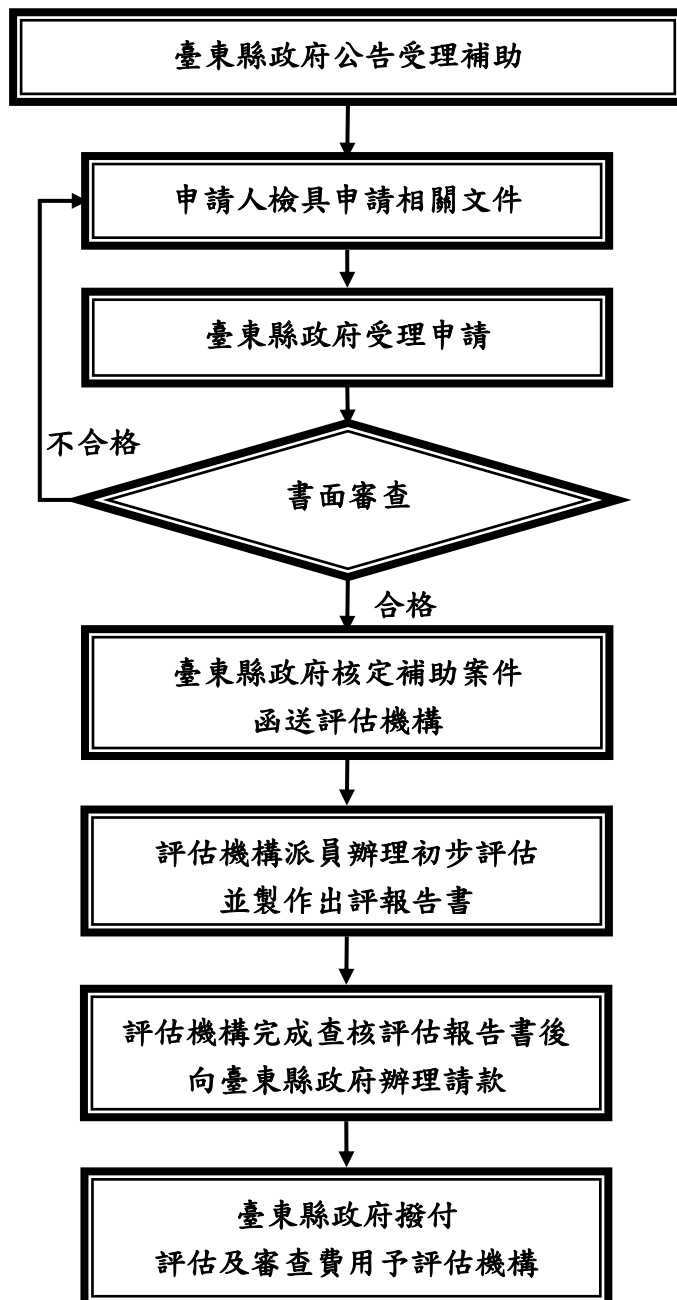
第 10 條 有下列情事之一者，本府得撤銷或廢止原核准補助之全部或一部，並得追繳已撥付之全部或部分補助款：

- 一、申請文件有隱匿、虛偽不實或造假之情事。
- 二、申請人未於執行評估期間配合評估，致逾期未完成評估事宜。但案情特殊，經本府個案核准，不在此限。

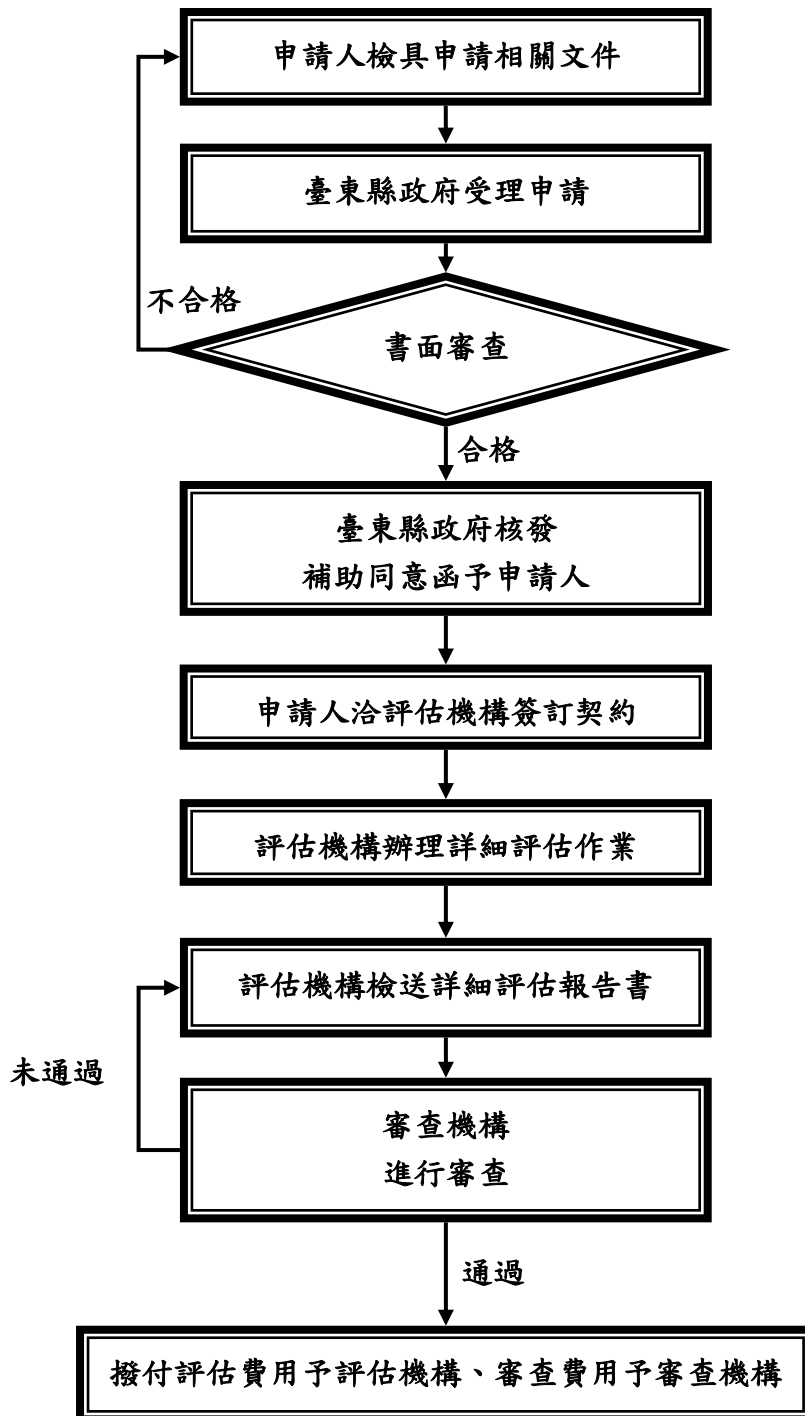
第 11 條 本辦法所需書表格式，由本府另定之。


第 12 條 本辦法自發布日施行。

補助耐震能力初步評估作業流程



補助耐震能力詳細評估作業流程



<p>結構安全 性能評估 機構</p>	<p> <input type="checkbox"/> 台灣省結構工程技師公會 <input type="checkbox"/> 社團法人臺灣省土木技師公會 <input type="checkbox"/> 財團法人台灣建築中心 <input type="checkbox"/> 社團法人中華民國建築技術學會 <input type="checkbox"/> 社團法人臺灣建築發展學會 <input type="checkbox"/> 台北市結構工程工業技師公會 <input type="checkbox"/> 臺北市建築師公會 <input type="checkbox"/> 社團法人新北市結構工程技師公會 <input type="checkbox"/> 桃園市結構工程技師公會 <input type="checkbox"/> 桃園市土木技師公會 <input type="checkbox"/> 桃園市建築師公會 <input type="checkbox"/> 社團法人臺中市土木技師公會 <input type="checkbox"/> 社團法人南投縣建築師公會 <input type="checkbox"/> 社團法人台南市土木技師公會 <input type="checkbox"/> 高雄市結構工程工業技師公會 <input type="checkbox"/> 高雄市土木技師公會 <input type="checkbox"/> 花蓮縣建築師公會 <input type="checkbox"/> 福建金門馬祖地區建築師公會 </p>	<p>務必填列 一家</p>
<p>配合事項</p>	<p>1. 申請人受政府補助款項，須依據所得申報相關規定辦理。 2. 申請詳細評估者，由申請人另洽評估機構簽訂詳細評估契約。 3. 申請之補助費用，將於評估完成後，逕匯入指定評估機構帳戶。</p>	
<p>※本建築物為符合都市危險及老舊建築物結構安全性能評估之補助對象，以上資料如有不實，願自負一切法律責任，此致 臺東縣政府</p> <p style="text-align: center;"> 申請人簽章： (申請者請蓋章) </p> <p style="text-align: center;"> 中 華 民 國 年 月 日 </p>		
<p>初審結果：<input type="checkbox"/> 符合，補助金額_____棟數_____</p> <p><input type="checkbox"/> 不符合</p> <p>(縣市政府填列)</p>		

臺東縣政府建設處領據

第 1 聯機關核銷聯

申請人	(申請人)
受領事由	茲受領內政部補助 <u>臺東縣</u> 政府辦理 107 年度都市危險及老舊建築物結構安全性能評估 (序號：) 補助費用(評估機構：)
金額	新臺幣 元 整
具領人資料	具領人(簽章): (申請人) 國民身分證統一編號/統一編號: 地址: 縣 鄉鎮市 路 段 巷 弄 號 樓 聯絡電話: 匯款戶名:(評估機構帳戶) 銀行別(含分行): 銀行 分行 帳號:
中華民國 年 月 日	

備註：粗框內務必填寫資料，切勿修正塗改，俾利匯款作業。

領受人同意並指示本處將此款項直接匯撥予評估機構。

簽章

臺東縣政府建設處領據

第 2 聯機關存查聯

申請人	(申請人)
受領事由	茲受領內政部補助 <u>臺東縣</u> 政府辦理 107 年度都市危險及老舊建築物結構安全性能評估 (序號：) 補助費用(評估機構：)
金額	新臺幣 元 整
具領人資料	具領人(簽章): (申請人) 國民身分證統一編號/統一編號: 地址: 縣 鄉鎮市 路 段 巷 弄 號 樓 聯絡電話: 匯款戶名:(評估機構帳戶) 銀行別(含分行): 銀行 分行 帳號:
中華民國 年 月 日	

備註：粗框內務必填寫資料，切勿修正塗改，俾利匯款作業。

領受人同意並指示本處將此款項直接匯撥予評估機構。

簽章

同意書

立同意人_____為申請臺東縣政府 107 年度都市危險及老舊建築物結構安全性能評估一案，已充分了解並同意「臺東縣都市危險及老舊建築物結構安全性能評估費用補助辦法」內容，依照上開辦法辦理申請，保證履行義務及同意事項如下：

一、協助評估機構指派人員進行評估作業，不得影響或要求做出違反健檢規定或專業判斷之情事。

二、評估結果及相關報告書，臺東縣政府擁有智慧財產權利，除涉及個人資訊保護內容外，其餘評估結果及報告書，臺東縣政府可依據政府資訊公開法公布之或做為其他公務使用，申請人無異議。

此致

臺東縣政府

立 書 人：

(簽章)

身份證統一編號：

住 址：

中 華 民 國 1 0 7 年

月

日

區分所有權人同意暨委任書

臺東縣_____市(鄉)_____路(街)_____巷_____弄_____號領有
字第_____號建築物辦理建築物結構安全性能(初步、詳細)評估，業已充分
瞭解「臺東縣都市危險及老舊建築物結構安全性能評估費用補助辦法」有關案
件申請及補助費用等規定，同意推派由區分所有權人_____為代表人/申
請人，向臺東縣政府申請建築物結構安全性能評估事宜，特立此書。

一、區分所有權比例（下列二欄條件之同意比例應達二分之一以上）				
區分所有權總戶數共_____戶，同意戶數計_____戶。				
二、代表人（申請人）資料				
姓 名	戶 籍 住 址		聯 絡 電 話	代 表 人 簽 章
三、區分所有權人清冊及委任意願				
編號	姓 名	戶 籍 住 址	連 絡 電 話	委 任 人 簽 章 (同意者簽章)
1				
3				
4				
5				
6				
7				
8				
9				
10				
11				

臺東縣政府都市危險及老舊建築物結構安全性能評估機構

項次	共同供應契約機構	評估人數	地址	諮詢電話
1	台灣省結構工程技師公會	35	220新北市板橋區文化路1段266號 21樓之2	02-22547419
2	社團法人臺灣省土木技師公會	39	220新北市板橋區三民路二段37號 12樓A3	02-89613968
3	財團法人台灣建築中心	5	231新北市新店區民權路95號3樓	02-86676111
4	社團法人中華民國建築技術學會	21	110台北市基隆路二段189號8樓	02-23775899
5	社團法人臺灣建築發展學會	25	403台中市西區台灣大道二段536 號6樓	04-23160928 04-23160929
6	台北市結構工程工業技師公會	30	110台北市信義區東興路28號9樓	02-87681118
7	臺北市建築師公會	59	110台北市基隆路2段51號13樓	02-23773011
8	社團法人新北市結構工程技師公會	18	100台北市中正區南昌路2段206號 9樓之2	02-23621056
9	桃園市結構工程技師公會	11	330桃園市桃園區中山路711-1號2 樓	03-2288437
10	桃園市土木技師公會	28	330桃園市桃園區縣府路711-1號2 樓	03-3377377
11	桃園市建築師公會	31	330桃園市桃園區縣府路232號	03-3377127
12	社團法人臺中市土木技師公會	24	404台中市北區崇德路一段629號B 棟5樓之1	04-22378968
13	社團法人南投縣建築師公會	17	540南投市中興路二街25-3號4A	049-2223262
14	社團法人台南市土木技師公會	12	710台南市永康區中華路12號10樓 之5	06-2994493
15	高雄市結構工程工業技師公會	27	806高雄市前鎮區二聖一路288號5 樓之1	07-7138518
16	高雄市土木技師公會	29	804高雄市鼓山區中華一路203號3 樓	07-5520579
17	花蓮縣建築師公會	18	970花蓮縣花蓮市府前路102-2號	03-8226054
18	福建金門馬祖地區建築師公會	12	893金門縣金城鎮民權路226巷4弄 22號4樓	082-328712

編號	共同供應契約機構	評估人數	初步評估收費標準	詳細評估收費標準
1	台灣省結構工程技師公會	35	樓地板面積未滿3,000m ² ：每棟12,000元。 樓地板面積3,000m ² 以上：每棟20,000元。	1. 不足600m ² 者-基本費用250,000元,超過300m ² 部分,每增加1m ² ,增加500元。 2. 600m ² 以上不足2,000m ² 者-基本費用400,000元,超過600m ² 部分,每增加1m ² ,增加300元。 3. 2,000m ² 以上不足5,000m ² 者-基本費用820,000元,超過2,000m ² 部分,每增加1m ² ,增加200元。 4. 5,000m ² 以上不足10,000m ² 者-基本費用1,420,000元,超過5,000m ² 部分,每增加1m ² ,增加150元。 5. 10,000m ² 以上不足20,000m ² 者-基本費用2,170,000元,超過10,000m ² 部分,每增加1m ² ,增加100元。
2	社團法人臺灣省土木技師公會	39	1. 每幢或棟以下者(含) 樓地板面積3,000m ² (含)以上者：2萬元。 樓地板面積未滿3,000m ² 者：2萬元。 2. 每幢參棟以上者(含) 樓地板面積3,000m ² (含)以上者：N*1萬元。 樓地板面積未滿3,000m ² 者：0.8N*1萬元。	1. 不足600m ² 者-基本費用250,000元,超過300m ² 部分,每增加1m ² ,增加500元。 2. 600m ² 以上不足2,000m ² 者-基本費用400,000元,超過600m ² 部分,每增加1m ² ,增加300元。 3. 2,000m ² 以上不足5,000m ² 者-基本費用820,000元,超過2,000m ² 部分,每增加1m ² ,增加225元。 4. 5,000m ² 以上不足10,000m ² 者-基本費用1,495,000元,超過5,000m ² 部分,每增加1m ² ,增加150元。 5. 10,000m ² 以上不足20,000m ² 者-基本費用2,245,000元,超過10,000m ² 部分,每增加1m ² ,增加75元。
3	財團法人台灣建築中心	5	樓地板面積未滿3,000m ² ：每棟12,000元。 樓地板面積3,000m ² 以上：每棟20,000元。	1. 不足600m ² 者-基本費用250,000元,超過300m ² 部分,每增加1m ² ,增加500元。 2. 600m ² 以上不足2,000m ² 者-基本費用400,000元,超過600m ² 部分,每增加1m ² ,增加300元。 3. 2,000m ² 以上不足5,000m ² 者-基本費用820,000元,超過2,000m ² 部分,每增加1m ² ,增加200元。 4. 5,000m ² 以上不足10,000m ² 者-基本費用1,420,000元,超過5,000m ² 部分,每增加1m ² ,增加150元。 5. 10,000m ² 以上不足20,000m ² 者-基本費用2,170,000元,超過10,000m ² 部分,每增加1m ² ,增加100元。
4	社團法人中華民國建築技術學會	21	基本費用每案訂定最低收費標準20,000元。 申請評估以(棟)為計價單位 樓地板面積未滿3,000m ² ：每棟8,000元。 樓地板面積3,000m ² 以上：每棟12,000元。	1. 不足600m ² 者-基本費用180,000元,超過300m ² 部分,每增加1m ² ,增加600元。 2. 600m ² 以上不足2,000m ² 者-基本費用360,000元,超過600m ² 部分,每增加1m ² ,增加150元。 3. 2,000m ² 以上不足5,000m ² 者-基本費用570,000元,超過2,000m ² 部分,每增加1m ² ,增加45元。 4. 5,000m ² 以上不足10,000m ² 者-基本費用705,000元,超過5,000m ² 部分,每增加1m ² ,增加20元。 5. 10,000m ² 以上不足20,000m ² 者-基本費用805,000元,超過10,000m ² 部分,每增加1m ² ,增加15元。 6. 20,000m ² 以上者-基本費用955,000元,超過20,000m ² 部分,每增加1m ² ,增加10元。
5	社團法人臺灣建築發展學會	25	單幢獨棟店舖住宅每棟(幢)9,600元。 5戶以下單幢連棟式店舖住宅每戶(棟)4,800元。 6戶以上單幢連棟式店舖住宅每戶(棟)4,200元。 集合式住宅建築3,000m ² 以下每棟(幢)18,000元。 集合式住宅式建築3,000m ² 以上每棟(幢)30,000元。 (以上費用包含審查費及行政作業費)	1. 不足600m ² 者-基本費用150,000元,超過300m ² 部分,每增加1m ² ,增加500元。 2. 600m ² 以上不足2,000m ² 者-基本費用300,000元,超過600m ² 部分,每增加1m ² ,增加120元。 3. 2,000m ² 以上不足5,000m ² 者-基本費用468,000元,超過2,000m ² 部分,每增加1m ² ,增加40元。 4. 5,000m ² 以上不足10,000m ² 者-基本費用588,000元,超過5,000m ² 部分,每增加1m ² ,增加15元。 5. 10,000m ² 以上不足20,000m ² 者-基本費用663,000元,超過10,000m ² 部分,每增加1m ² ,增加10元。 6. 20,000m ² 以上者-基本費用763,000元,超過20,000m ² 部分,每增加1m ² ,增加5元。
6	社團法人基隆市建築師公會	14	基本費用每案訂定最低收費標準20,000元。 申請評估以(棟)為計價單位 樓地板面積未滿3,000m ² ：每棟10,000元。 樓地板面積3,000m ² 以上：每棟15,000元。	1. 不足600m ² 者-基本費用180,000元,超過300m ² 部分,每增加1m ² ,增加600元。 2. 600m ² 以上不足2,000m ² 者-基本費用360,000元,超過600m ² 部分,每增加1m ² ,增加150元。 3. 2,000m ² 以上不足5,000m ² 者-基本費用570,000元,超過2,000m ² 部分,每增加1m ² ,增加45元。 4. 5,000m ² 以上不足10,000m ² 者-基本費用705,000元,超過5,000m ² 部分,每增加1m ² ,增加20元。 5. 10,000m ² 以上不足20,000m ² 者-基本費用805,000元,超過10,000m ² 部分,每增加1m ² ,增加15元。 6. 20,000m ² 以上者-基本費用955,000元,超過20,000m ² 部分,每增加1m ² ,增加10元。
7	台北市結構工程工業技師公會	47	樓地板面積未滿3,000m ² ：每棟12,000元。 樓地板面積3,000m ² 以上：每棟20,000元。	1. 不足600m ² 者-基本費用250,000元,超過300m ² 部分,每增加1m ² ,增加500元。 2. 600m ² 以上不足2,000m ² 者-基本費用400,000元,超過600m ² 部分,每增加1m ² ,增加300元。 3. 2,000m ² 以上不足5,000m ² 者-基本費用820,000元,超過2,000m ² 部分,每增加1m ² ,增加200元。 4. 5,000m ² 以上不足10,000m ² 者-基本費用1,420,000元,超過5,000m ² 部分,每增加1m ² ,增加150元。 5. 10,000m ² 以上不足20,000m ² 者-基本費用2,170,000元,超過10,000m ² 部分,每增加1m ² ,增加100元。
8	台北市土木技師公會	30	基本費用每案訂定最低收費標準20,000元。 申請評估以(棟)為計價單位 樓地板面積未滿3,000m ² ：每棟10,000元。 樓地板面積3,000m ² 以上：每棟15,000元。	1. 不足600m ² 者-基本費用150,000元,超過300m ² 部分,每增加1m ² ,增加500元。 2. 600m ² 以上不足2,000m ² 者-基本費用300,000元,超過600m ² 部分,每增加1m ² ,增加120元。 3. 2,000m ² 以上不足5,000m ² 者-基本費用468,000元,超過2,000m ² 部分,每增加1m ² ,增加40元。 4. 5,000m ² 以上不足10,000m ² 者-基本費用588,000元,超過5,000m ² 部分,每增加1m ² ,增加15元。 5. 10,000m ² 以上不足20,000m ² 者-基本費用663,000元,超過10,000m ² 部分,每增加1m ² ,增加10元。 6. 20,000m ² 以上者-基本費用763,000元,超過20,000m ² 部分,每增加1m ² ,增加5元。

編號	共同供應契約機構	評估人數	初步評估收費標準	詳細評估收費標準
9	臺北市建築師公會	60	基本費用每案訂定最低收費標準20,000元。 申請評估以(棟)為計價單位 樓地板面積未滿3,000m ² ：每棟8,000元。 樓地板面積3,000m ² 以上：每棟12,000元。	1. 不足600m ² 者-基本費用180,000元,超過300m ² 部分,每增加1m ² ,增加600元。 2. 600m ² 以上不足2,000m ² 者-基本費用360,000元,超過600m ² 部分,每增加1m ² ,增加150元。 3. 2,000m ² 以上不足5,000m ² 者-基本費用570,000元,超過2,000m ² 部分,每增加1m ² ,增加45元。 4. 5,000m ² 以上不足10,000m ² 者-基本費用705,000元,超過5,000m ² 部分,每增加1m ² ,增加20元。 5. 10,000m ² 以上不足20,000m ² 者-基本費用805,000元,超過10,000m ² 部分,每增加1m ² ,增加15元。 6. 20,000m ² 以上者-基本費用955,000元,超過20,000m ² 部分,每增加1m ² ,增加10元。
10	社團法人新北市結構工程技師公會	18	樓地板面積未滿3,000m ² ：每棟12,000元。 樓地板面積3,000m ² 以上：每棟20,000元。	1. 不足600m ² 者-基本費用250,000元,超過300m ² 部分,每增加1m ² ,增加500元。 2. 600m ² 以上不足2,000m ² 者-基本費用400,000元,超過600m ² 部分,每增加1m ² ,增加300元。 3. 2,000m ² 以上不足5,000m ² 者-基本費用820,000元,超過2,000m ² 部分,每增加1m ² ,增加200元。 4. 5,000m ² 以上不足10,000m ² 者-基本費用1,420,000元,超過5,000m ² 部分,每增加1m ² ,增加150元。 5. 10,000m ² 以上不足20,000m ² 者-基本費用2,170,000元,超過10,000m ² 部分,每增加1m ² ,增加100元。
11	社團法人新北市建築師公會	17	基本費用每案訂定最低收費標準20,000元。 申請評估以(棟)為計價單位 樓地板面積未滿3,000m ² ：每棟10,000元。 樓地板面積3,000m ² 以上：每棟15,000元。	1. 不足600m ² 者-基本費用250,000元,超過300m ² 部分,每增加1m ² ,增加550元。 2. 600m ² 以上不足2,000m ² 者-基本費用415,000元,超過600m ² 部分,每增加1m ² ,增加250元。 3. 2,000m ² 以上不足5,000m ² 者-基本費用765,000元,超過2,000m ² 部分,每增加1m ² ,增加200元。 4. 5,000m ² 以上不足10,000m ² 者-基本費用1,365,000元,超過5,000m ² 部分,每增加1m ² ,增加150元。 5. 10,000m ² 以上不足20,000m ² 者-基本費用2,115,000元,超過10,000m ² 部分,每增加1m ² ,增加100元。
12	桃園市結構工程技師公會	11	樓地板面積未滿3,000m ² ：每棟12,000元。 樓地板面積3,000m ² 以上：每棟20,000元。	1. 不足600m ² 者-基本費用250,000元,超過300m ² 部分,每增加1m ² ,增加500元。 2. 600m ² 以上不足2,000m ² 者-基本費用400,000元,超過600m ² 部分,每增加1m ² ,增加300元。 3. 2,000m ² 以上不足5,000m ² 者-基本費用820,000元,超過2,000m ² 部分,每增加1m ² ,增加200元。 4. 5,000m ² 以上不足10,000m ² 者-基本費用1,420,000元,超過5,000m ² 部分,每增加1m ² ,增加150元。 5. 10,000m ² 以上不足20,000m ² 者-基本費用2,170,000元,超過10,000m ² 部分,每增加1m ² ,增加100元。
13	桃園市土木技師公會	28	1. 每幢貳棟以下者(含) 樓地板面積3,000m ² (含)以上者：2萬元。 樓地板面積未滿3,000m ² 者：2萬元。 2. 每幢參棟以上者(含) 樓地板面積3,000m ² (含)以上者：N*1萬元。 樓地板面積未滿3,000m ² 者：0.8N*1萬元。	1. 不足600m ² 者-基本費用250,000元,超過300m ² 部分,每增加1m ² ,增加500元。 2. 600m ² 以上不足2,000m ² 者-基本費用400,000元,超過600m ² 部分,每增加1m ² ,增加300元。 3. 2,000m ² 以上不足5,000m ² 者-基本費用820,000元,超過2,000m ² 部分,每增加1m ² ,增加225元。 4. 5,000m ² 以上不足10,000m ² 者-基本費用1,495,000元,超過5,000m ² 部分,每增加1m ² ,增加150元。 5. 10,000m ² 以上不足20,000m ² 者-基本費用2,245,000元,超過10,000m ² 部分,每增加1m ² ,增加75元。 6. 20,000m ² 以上者-基本費用2,995,000元,超過20,000m ² 部分,每增加1m ² ,增加40元。
14	桃園市建築師公會	31	樓地板面積未滿3,000m ² ：每棟15,000元。 樓地板面積3,000m ² 以上：每棟20,000元。	1. 不足600m ² 者-基本費用150,000元,超過300m ² 部分,每增加1m ² ,增加500元。 2. 600m ² 以上不足2,000m ² 者-基本費用300,000元,超過600m ² 部分,每增加1m ² ,增加120元。 3. 2,000m ² 以上不足5,000m ² 者-基本費用468,000元,超過2,000m ² 部分,每增加1m ² ,增加40元。 4. 5,000m ² 以上不足10,000m ² 者-基本費用588,000元,超過5,000m ² 部分,每增加1m ² ,增加15元。 5. 10,000m ² 以上不足20,000m ² 者-基本費用663,000元,超過10,000m ² 部分,每增加1m ² ,增加10元。 6. 20,000m ² 以上者-基本費用763,000元,超過20,000m ² 部分,每增加1m ² ,增加5元。
15	社團法人新竹市建築師公會	24	樓地板面積未滿3,000m ² ：每棟15,000元。 樓地板面積3,000m ² 以上：每棟20,000元。	1. 不足600m ² 者-基本費用150,000元,超過300m ² 部分,每增加1m ² ,增加500元。 2. 600m ² 以上不足2,000m ² 者-基本費用300,000元,超過600m ² 部分,每增加1m ² ,增加120元。 3. 2,000m ² 以上不足5,000m ² 者-基本費用468,000元,超過2,000m ² 部分,每增加1m ² ,增加40元。 4. 5,000m ² 以上不足10,000m ² 者-基本費用588,000元,超過5,000m ² 部分,每增加1m ² ,增加15元。 5. 10,000m ² 以上不足20,000m ² 者-基本費用663,000元,超過10,000m ² 部分,每增加1m ² ,增加10元。 6. 20,000m ² 以上者-基本費用763,000元,超過20,000m ² 部分,每增加1m ² ,增加5元。
16	社團法人新竹縣建築師公會	24	樓地板面積未滿3,000m ² ：每棟15,000元。 樓地板面積3,000m ² 以上：每棟20,000元。	1. 不足600m ² 者-基本費用150,000元,超過300m ² 部分,每增加1m ² ,增加500元。 2. 600m ² 以上不足2,000m ² 者-基本費用300,000元,超過600m ² 部分,每增加1m ² ,增加120元。 3. 2,000m ² 以上不足5,000m ² 者-基本費用468,000元,超過2,000m ² 部分,每增加1m ² ,增加40元。 4. 5,000m ² 以上不足10,000m ² 者-基本費用588,000元,超過5,000m ² 部分,每增加1m ² ,增加15元。 5. 10,000m ² 以上不足20,000m ² 者-基本費用663,000元,超過10,000m ² 部分,每增加1m ² ,增加10元。 6. 20,000m ² 以上者-基本費用763,000元,超過20,000m ² 部分,每增加1m ² ,增加5元。

編號	共同供應契約機構	評估人數	初步評估收費標準	詳細評估收費標準
17	臺中市結構工程技師公會	25	基本費用每案訂定最低收費標準20,000元。 申請評估以(棟)為計價單位 樓地板面積未滿3,000m ² ：每棟12,000元。 樓地板面積3,000m ² 以上：每棟20,000元。	1. 不足600m ² 者-基本費用250,000元,超過300m ² 部分,每增加1m ² ,增加500元。 2. 600m ² 以上不足2,000m ² 者-基本費用400,000元,超過600m ² 部分,每增加1m ² ,增加300元。 3. 2,000m ² 以上不足5,000m ² 者-基本費用820,000元,超過2,000m ² 部分,每增加1m ² ,增加200元。 4. 5,000m ² 以上不足10,000m ² 者-基本費用1,420,000元,超過5,000m ² 部分,每增加1m ² ,增加150元。 5. 10,000m ² 以上不足20,000m ² 者-基本費用2,170,000元,超過10,000m ² 部分,每增加1m ² ,增加100元。
18	社團法人臺中市土木技師公會	31	1. 每幢或棟以下者(含) 樓地板面積3,000m ² (含)以上者：2萬元。 樓地板面積未滿3,000m ² 者：2萬元。 2. 每幢參棟以上者(含) 樓地板面積3,000m ² (含)以上者：N*1萬元。 樓地板面積未滿3,000m ² 者：0.8N*1萬元。	不足600m ² 者-基本費用250,000元,超過300m ² 部分,每增加1m ² ,增加500元。 600m ² 以上不足2,000m ² 者-基本費用400,000元,超過600m ² 部分,每增加1m ² ,增加300元。 2,000m ² 以上不足5,000m ² 者-基本費用820,000元,超過2,000m ² 部分,每增加1m ² ,增加225元。 5,000m ² 以上不足10,000m ² 者-基本費用1,495,000元,超過5,000m ² 部分,每增加1m ² ,增加150元。 10,000m ² 以上不足20,000m ² 者-基本費用2,245,000元,超過10,000m ² 部分,每增加1m ² ,增加75元。 20,000m ² 以上者-基本費用2,995,000元,超過20,000m ² 部分,每增加1m ² ,增加40元。
19	社團法人南投縣建築師公會	17	單幢獨棟店舖住宅每棟(幢)9,600元。 5戶以下單幢連棟式店舖住宅每戶(棟)4,800元。 6戶以上單幢連棟式店舖住宅每戶(棟)4,200元。 集合式住宅建築3,000m ² 以下每棟(幢)18,000元。 集合式住宅建築3,000m ² 以上每棟(幢)30,000元。 (以上費用包含審查費及行政作業費)	1. 不足600m ² 者-基本費用150,000元,超過300m ² 部分,每增加1m ² ,增加500元。 2. 600m ² 以上不足2,000m ² 者-基本費用300,000元,超過600m ² 部分,每增加1m ² ,增加120元。 3. 2,000m ² 以上不足5,000m ² 者-基本費用468,000元,超過2,000m ² 部分,每增加1m ² ,增加40元。 4. 5,000m ² 以上不足10,000m ² 者-基本費用588,000元,超過5,000m ² 部分,每增加1m ² ,增加15元。 5. 10,000m ² 以上不足20,000m ² 者-基本費用663,000元,超過10,000m ² 部分,每增加1m ² ,增加10元。 6. 20,000m ² 以上者-基本費用763,000元,超過20,000m ² 部分,每增加1m ² ,增加5元。
20	社團法人彰化縣建築師公會	23	單幢獨棟店舖住宅每棟(幢)9,600元。 5戶以下單幢連棟式店舖住宅每戶(棟)4,800元。 6戶以上單幢連棟式店舖住宅每戶(棟)4,200元。 集合式住宅建築3,000m ² 以下每棟(幢)18,000元。 集合式住宅建築3,000m ² 以上每棟(幢)30,000元。 (以上費用包含審查費及行政作業費)	1. 不足600m ² 者-基本費用150,000元,超過300m ² 部分,每增加1m ² ,增加500元。 2. 600m ² 以上不足2,000m ² 者-基本費用300,000元,超過600m ² 部分,每增加1m ² ,增加120元。 3. 2,000m ² 以上不足5,000m ² 者-基本費用468,000元,超過2,000m ² 部分,每增加1m ² ,增加40元。 4. 5,000m ² 以上不足10,000m ² 者-基本費用588,000元,超過5,000m ² 部分,每增加1m ² ,增加15元。 5. 10,000m ² 以上不足20,000m ² 者-基本費用663,000元,超過10,000m ² 部分,每增加1m ² ,增加10元。 6. 20,000m ² 以上者-基本費用763,000元,超過20,000m ² 部分,每增加1m ² ,增加5元。
21	社團法人嘉義市建築師公會	15	樓地板面積未滿3,000m ² ：每棟7,500元。 樓地板面積3,000m ² 以上：每棟9,500元。	1. 不足600m ² 者-基本費用150,000元,超過300m ² 部分,每增加1m ² ,增加500元。 2. 600m ² 以上不足2,000m ² 者-基本費用300,000元,超過600m ² 部分,每增加1m ² ,增加120元。 3. 2,000m ² 以上不足5,000m ² 者-基本費用468,000元,超過2,000m ² 部分,每增加1m ² ,增加40元。 4. 5,000m ² 以上不足10,000m ² 者-基本費用588,000元,超過5,000m ² 部分,每增加1m ² ,增加15元。 5. 10,000m ² 以上不足20,000m ² 者-基本費用663,000元,超過10,000m ² 部分,每增加1m ² ,增加10元。 6. 20,000m ² 以上者-基本費用763,000元,超過20,000m ² 部分,每增加1m ² ,增加5元。
22	台南市結構工程技師公會	16	基本費用每案訂定最低收費標準20,000元。 申請評估以(棟)為計價單位 樓地板面積未滿3,000m ² ：每棟12,000元。 樓地板面積3,000m ² 以上：每棟20,000元。	1. 不足600m ² 者-基本費用250,000元,超過300m ² 部分,每增加1m ² ,增加500元。 2. 600m ² 以上不足2,000m ² 者-基本費用400,000元,超過600m ² 部分,每增加1m ² ,增加300元。 3. 2,000m ² 以上不足5,000m ² 者-基本費用820,000元,超過2,000m ² 部分,每增加1m ² ,增加200元。 4. 5,000m ² 以上不足10,000m ² 者-基本費用1,420,000元,超過5,000m ² 部分,每增加1m ² ,增加150元。 5. 10,000m ² 以上不足20,000m ² 者-基本費用2,170,000元,超過10,000m ² 部分,每增加1m ² ,增加100元。
23	社團法人台南市土木技師公會	12	基本費用每案訂定最低收費標準20,000元。 申請評估以(棟)為計價單位 樓地板面積未滿3,000m ² ：每棟12,000元。 樓地板面積3,000m ² 以上：每棟20,000元。	1. 不足600m ² 者-基本費用250,000元,超過300m ² 部分,每增加1m ² ,增加500元。 2. 600m ² 以上不足2,000m ² 者-基本費用400,000元,超過600m ² 部分,每增加1m ² ,增加300元。 3. 2,000m ² 以上不足5,000m ² 者-基本費用820,000元,超過2,000m ² 部分,每增加1m ² ,增加200元。 4. 5,000m ² 以上不足10,000m ² 者-基本費用1,420,000元,超過5,000m ² 部分,每增加1m ² ,增加150元。 5. 10,000m ² 以上不足20,000m ² 者-基本費用2,170,000元,超過10,000m ² 部分,每增加1m ² ,增加100元。
24	社團法人臺南市建築師公會	29	樓地板面積未滿3,000m ² ：每棟7,500元。 樓地板面積3,000m ² 以上：每棟9,500元。	1. 不足600m ² 者-基本費用150,000元,超過300m ² 部分,每增加1m ² ,增加500元。 2. 600m ² 以上不足2,000m ² 者-基本費用300,000元,超過600m ² 部分,每增加1m ² ,增加120元。 3. 2,000m ² 以上不足5,000m ² 者-基本費用468,000元,超過2,000m ² 部分,每增加1m ² ,增加40元。 4. 5,000m ² 以上不足10,000m ² 者-基本費用588,000元,超過5,000m ² 部分,每增加1m ² ,增加15元。 5. 10,000m ² 以上不足20,000m ² 者-基本費用663,000元,超過10,000m ² 部分,每增加1m ² ,增加10元。 6. 20,000m ² 以上者-基本費用763,000元,超過20,000m ² 部分,每增加1m ² ,增加5元。

編號	共同供應契約機構	評估人數	初步評估收費標準	詳細評估收費標準
25	高雄市結構工程工業技師公會	27	樓地板面積未滿3,000m ² ：每棟12,000元。 樓地板面積3,000m ² 以上：每棟20,000元。	1. 不足600m ² 者-基本費用250,000元,超過300m ² 部分,每增加1m ² ,增加500元。 2. 600m ² 以上不足2,000m ² 者-基本費用400,000元,超過600m ² 部分,每增加1m ² ,增加300元。 3. 2,000m ² 以上不足5,000m ² 者-基本費用820,000元,超過2,000m ² 部分,每增加1m ² ,增加200元。 4. 5,000m ² 以上不足10,000m ² 者-基本費用1,420,000元,超過5,000m ² 部分,每增加1m ² ,增加150元。 5. 10,000m ² 以上不足20,000m ² 者-基本費用2,170,000元,超過10,000m ² 部分,每增加1m ² ,增加100元。
26	高雄市土木技師公會	29	基本費用每案訂定最低收費標準20,000元申請評估以(棟)為計價單位 樓地板面積未滿3,000m ² ：每棟12,000元。 樓地板面積3,000m ² 以上：每棟15,000元。	1. 不足600m ² 者-基本費用150,000元,超過300m ² 部分,每增加1m ² ,增加500元。 2. 600m ² 以上不足2,000m ² 者-基本費用300,000元,超過600m ² 部分,每增加1m ² ,增加120元。 3. 2,000m ² 以上不足5,000m ² 者-基本費用468,000元,超過2,000m ² 部分,每增加1m ² ,增加40元。 4. 5,000m ² 以上不足10,000m ² 者-基本費用588,000元,超過5,000m ² 部分,每增加1m ² ,增加15元。 5. 10,000m ² 以上不足20,000m ² 者-基本費用663,000元,超過10,000m ² 部分,每增加1m ² ,增加10元。 6. 20,000m ² 以上者-基本費用763,000元,超過20,000m ² 部分,每增加1m ² ,增加5元。
27	社團法人高雄市建築師公會	30	樓地板面積未滿3,000m ² ：每棟9,000元。 樓地板面積3,000m ² 以上：每棟12,000元。 案件特殊者另計。	1. 不足600m ² 者-基本費用250,000元,超過300m ² 部分,每增加1m ² ,增加500元。 2. 600m ² 以上不足2,000m ² 者-基本費用400,000元,超過600m ² 部分,每增加1m ² ,增加300元。 3. 2,000m ² 以上不足5,000m ² 者-基本費用820,000元,超過2,000m ² 部分,每增加1m ² ,增加200元。 4. 5,000m ² 以上不足10,000m ² 者-基本費用1,420,000元,超過5,000m ² 部分,每增加1m ² ,增加150元。 5. 10,000m ² 以上不足20,000m ² 者-基本費用2,170,000元,超過10,000m ² 部分,每增加1m ² ,增加100元。
28	宜蘭縣建築師公會	15	獨棟單一住宅每棟10,000元。 5戶以下連棟透天住宅每(戶)(棟)4,000元。 6戶以上連棟透天住宅每(戶)(棟)3,000元。 無電梯公寓每戶3,000元(以全棟戶數計)。 電梯公寓大樓每(棟)20,000元(以不同樓、電梯間視為他棟)。 非住宅類建築物每件基本費用15,000元,超過300m ² ,每100m ² 增加1,000元。 建築物面積大於3,000m ² 或有其他特殊情形,依實際情況衡酌之。 每案另加計15%審查及行政作業費。	1. 不足600m ² 者-基本費用150,000元,超過300m ² 部分,每增加1m ² ,增加500元。 2. 600m ² 以上不足2,000m ² 者-基本費用300,000元,超過600m ² 部分,每增加1m ² ,增加120元。 3. 2,000m ² 以上不足5,000m ² 者-基本費用468,000元,超過2,000m ² 部分,每增加1m ² ,增加40元。 4. 5,000m ² 以上不足10,000m ² 者-基本費用588,000元,超過5,000m ² 部分,每增加1m ² ,增加15元。 5. 10,000m ² 以上不足20,000m ² 者-基本費用663,000元,超過10,000m ² 部分,每增加1m ² ,增加10元。 6. 20,000m ² 以上者-基本費用763,000元,超過20,000m ² 部分,每增加1m ² ,增加5元。
29	花蓮縣建築師公會	18	獨棟單一住宅每棟10,000元。 5戶以下連棟透天住宅每(戶)(棟)6,000元。 6戶以上連棟透天住宅每(戶)(棟)8,000元。 無電梯公寓每戶6,000元(以全棟戶數計)。 電梯公寓大樓每(棟)20,000元(以不同樓、電梯間視為他棟)。 非住宅類建築物每件基本費用15,000元,超過300m ² ,每100m ² 增加1,000元。 建築物面積大於3,000m ² 或有其他特殊情形,依實際情況衡酌之。	1. 不足600m ² 者-基本費用150,000元,超過300m ² 部分,每增加1m ² ,增加500元。 2. 600m ² 以上不足2,000m ² 者-基本費用300,000元,超過600m ² 部分,每增加1m ² ,增加120元。 3. 2,000m ² 以上不足5,000m ² 者-基本費用468,000元,超過2,000m ² 部分,每增加1m ² ,增加40元。 4. 5,000m ² 以上不足10,000m ² 者-基本費用588,000元,超過5,000m ² 部分,每增加1m ² ,增加15元。 5. 10,000m ² 以上不足20,000m ² 者-基本費用663,000元,超過10,000m ² 部分,每增加1m ² ,增加10元。 6. 20,000m ² 以上者-基本費用763,000元,超過20,000m ² 部分,每增加1m ² ,增加5元。
30	福建金門馬祖地區建築師公會	12	基本費用每案訂定最低收費標準20,000元。 申請評估以(棟)為計價單位 樓地板面積未滿3,000m ² ：每棟10,000元。 樓地板面積3,000m ² 以上：每棟15,000元。	1. 不足600m ² 者-基本費用250,000元,超過300m ² 部分,每增加1m ² ,增加500元。 2. 600m ² 以上不足2,000m ² 者-基本費用400,000元,超過600m ² 部分,每增加1m ² ,增加300元。 3. 2,000m ² 以上不足5,000m ² 者-基本費用820,000元,超過2,000m ² 部分,每增加1m ² ,增加200元。 4. 5,000m ² 以上不足10,000m ² 者-基本費用1,420,000元,超過5,000m ² 部分,每增加1m ² ,增加150元。 5. 10,000m ² 以上不足20,000m ² 者-基本費用2,170,000元,超過10,000m ² 部分,每增加1m ² ,增加100元。 6. 20,000m ² 以上者-基本費用2,170,000元,超過20,000m ² 部分,每增加1m ² ,增加50元。